

# **Synthèse sur les services d'eau potable du département de la Charente**



**EXERCICE**

**2011**

# Sommaire

<b>INTRODUCTION.....</b>	<b>3</b>
OBJET DU DOCUMENT.....	3
ORIGINE DES DONNÉES.....	3
REPRESENTATIVITE DES DONNÉES.....	3
<b>ORGANISATION DES SERVICES</b>	
<b>D'EAU POTABLE.....</b>	<b>4</b>
ORGANISATION ADMINISTRATIVE DES SERVICES.....	4
MODE DE GESTION DES SERVICES.....	6
<b>ÉLÉMENTS TECHNIQUES.....</b>	<b>7</b>
PRODUCTION.....	7
CONSOMMATIONS.....	7
PERFORMANCE DES RÉSEAUX.....	7
<b>ÉLÉMENTS PATRIMONIAUX.....</b>	<b>10</b>
LINÉAIRE DE RÉSEAU.....	10
CONNAISSANCE ET DE GESTION PATRIMONIALE DU RÉSEAU.....	10
ÉTAT DE LA DETTE.....	11
<b>PRIX DE L'EAU POTABLE.....</b>	<b>12</b>
PRIX MOYEN DU SERVICE.....	12
MONTANT NON PROPORTIONNEL À LA CONSOMMATION.....	12

# Introduction

## ○ **OBJET DU DOCUMENT**

La présente synthèse a pour objet de donner un aperçu des données relatives aux services d'eau potable du département de la Charente pour l'année 2011.

## ○ **ORIGINE DES DONNÉES**

Les données concernant l'exercice 2011 ont été récupérées à partir des rapports sur le prix et la qualité du service des collectivités ainsi que du système d'information sur les services publics d'eau et d'assainissement (SISPEA) de l'ONEMA.

## ○ **REPRESENTATIVITE DES DONNÉES**

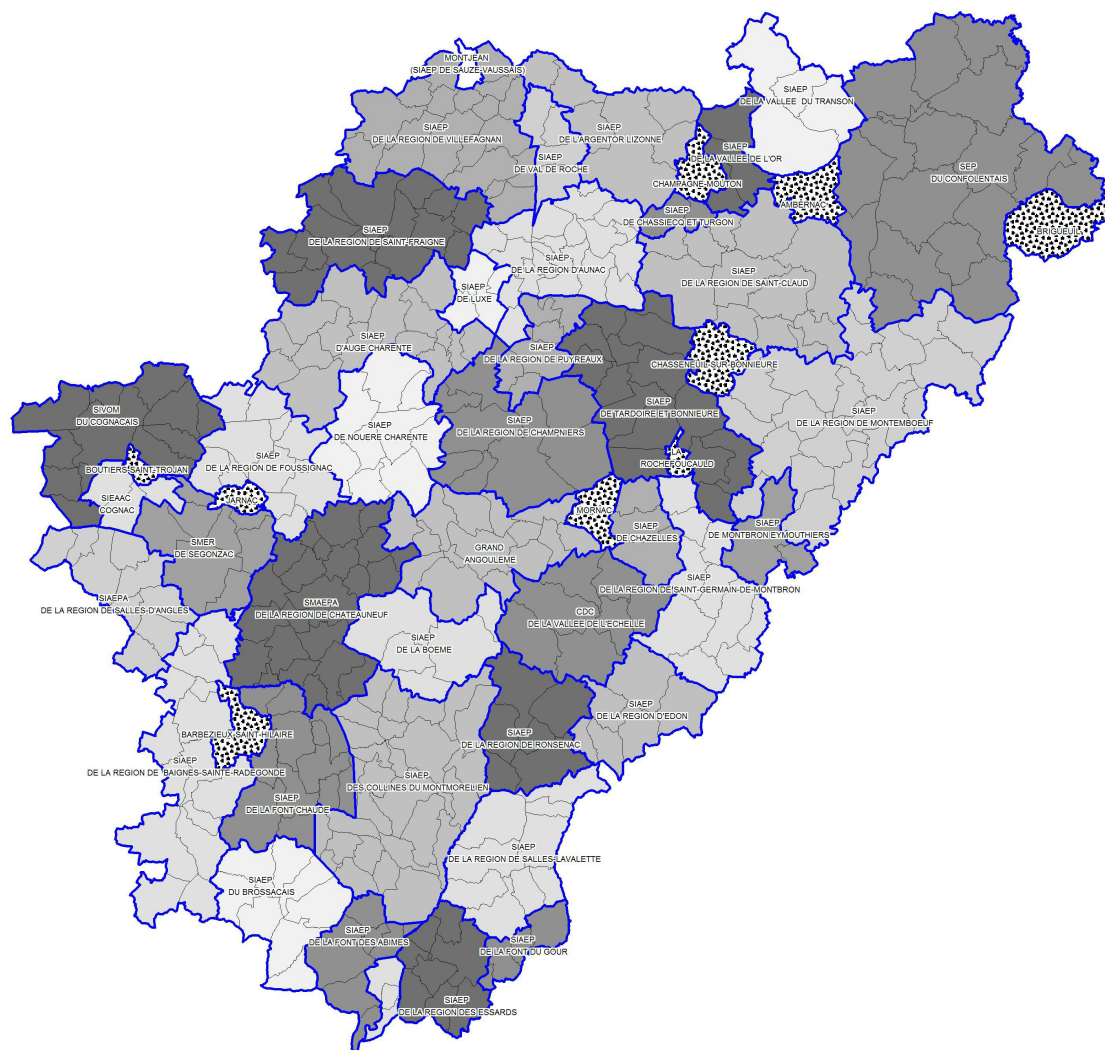
Les données présentées ici couvrent l'ensemble des services du département

# ■ Organisation des services d'eau potable

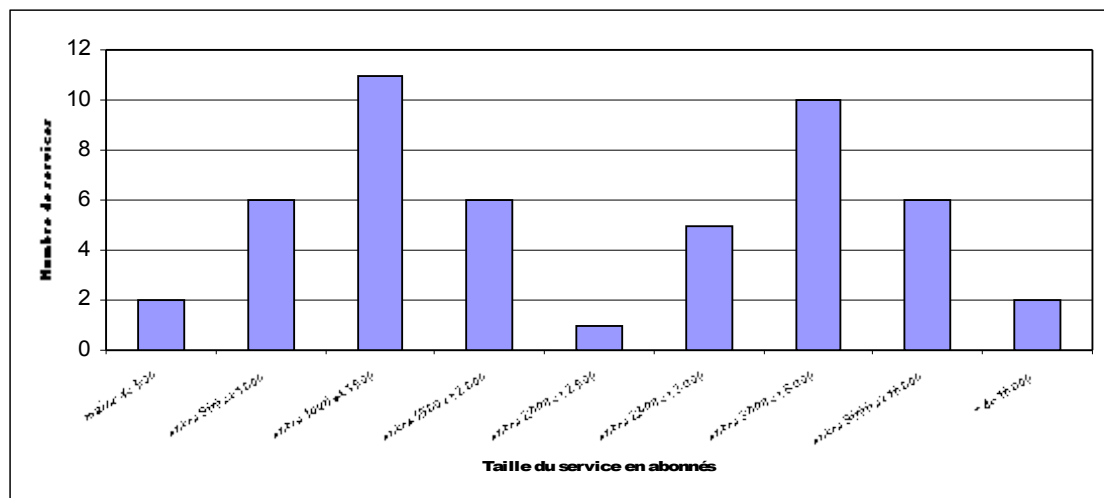
## ○ ORGANISATION ADMINISTRATIVE DES SERVICES

Compétence	Type de collectivité	Nombre de services	Nombre d'abonnés	Volumes consommés par les abonnés	Nombre de services sans ressource propre
Production et distribution	Commune	9	11 704	1 312 182	2
	Syndicat	38	113 792	12 679 611	5
	EPCI à fiscalité propre	2	50 730	5 962 649	0
Production seule	Commune	0	-	-	0
	Syndicat	2	-	-	0
	EPCI à fiscalité propre	0	-	-	0
<b>Total</b>		<b>51</b>	<b>176 229</b>	<b>19 954 442</b>	<b>7</b>

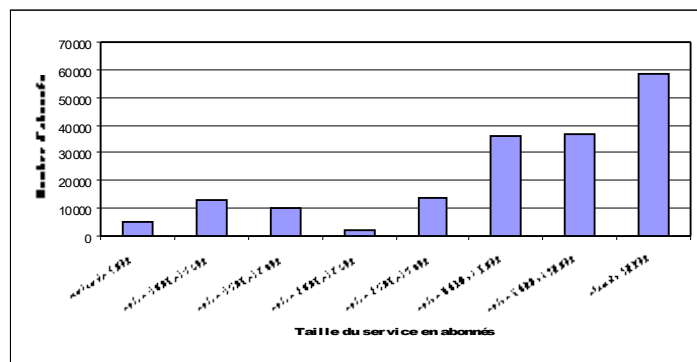
**Carte des services de distribution**



### Répartition des services en fonction de leur taille



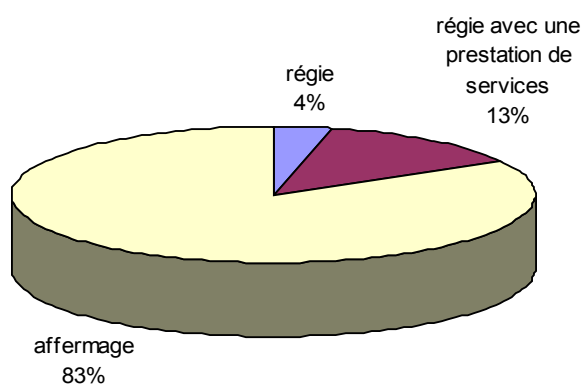
### Répartition des abonnés en fonction de la taille des services



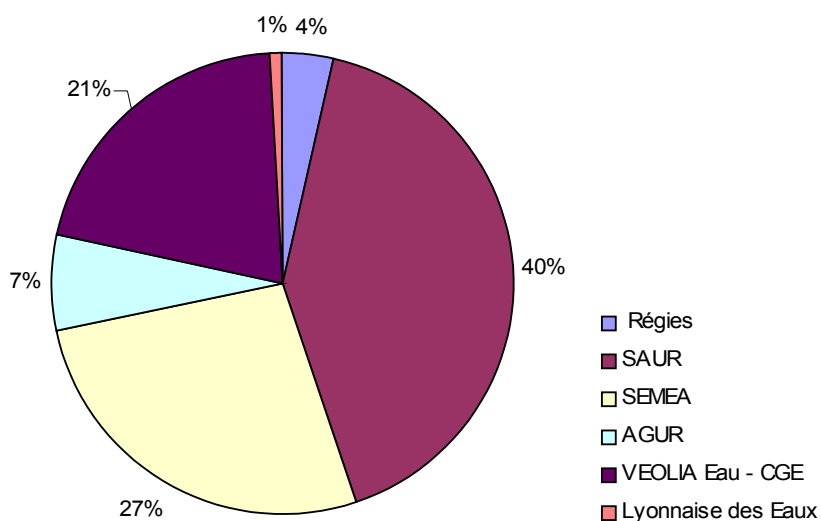
○ **MODE DE GESTION DES SERVICES**

Mode de gestion	Nombre de services de production et distribution	Nombre de Services de production seule	Nombre d'abonnés	Volumes consommés par les abonnés [m³]
régie	7		6 385	603 409
régie avec une prestation de services	10	2	23 167	2 596 100
affermage	32		146 677	16 754 933
Total	49	2	176 229	19 954 442

**Répartition des abonnés en fonction du mode de gestion**



**Répartition des abonnés par exploitant**



## ■ Éléments techniques

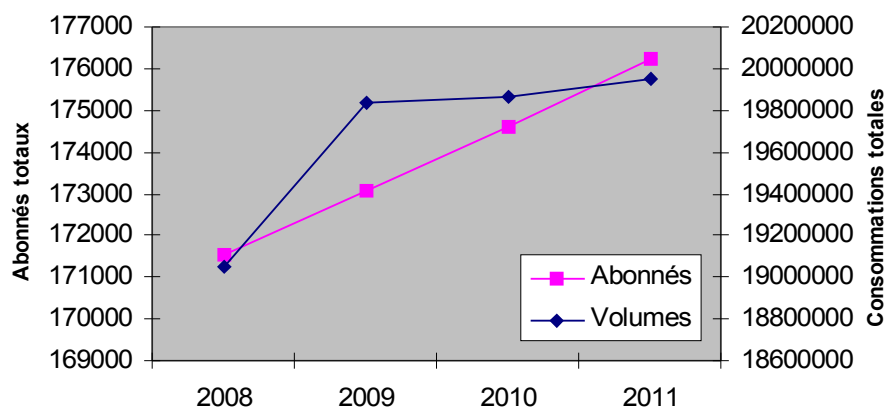
### ○ PRODUCTION

Le total des volumes d'eau potable produits dans le département est de 26 142 876 m<sup>3</sup>.

### ○ CONSOMMATIONS

	2008	2009	2010	2011
Volumes consommés [m <sup>3</sup> ]	19 054 005	19 837 441	19 864 871	19 954 442
Nombre total d'abonnés	171 535	173 061	174 583	176 229

Le Ratio moyen de consommation par abonné en 2011 est de 113 mètres cube.



### Évolutions des consommations et des abonnés

### ○ PERFORMANCE DES RÉSEAUX

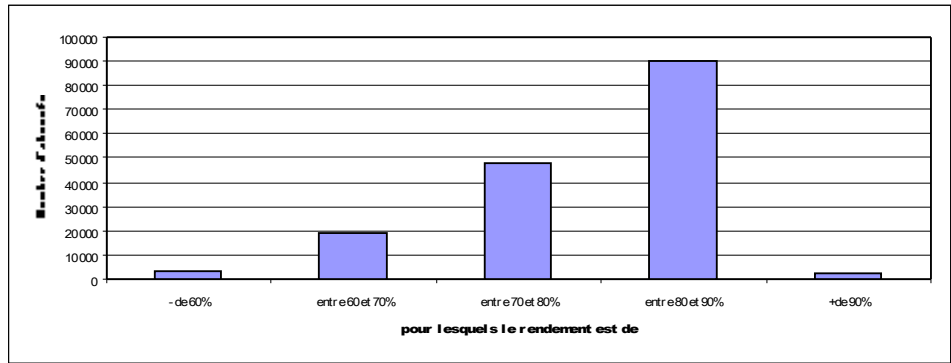
#### ■ Rendement du réseau de distribution

L'arrêté du 2 mai 2007 définit le **rendement du réseau de distribution** =

$(\text{consommations comptabilisées} + \text{exportations} + \text{estimation consommations sans comptage} + \text{volume de service}) / (\text{volume produit} + \text{importations})$

Le rendement des réseaux de distribution est en moyenne de 79 % dans le département.

### Répartition des abonnés en fonction du rendement du réseau de distribution



▪ *Indice linéaire de pertes*

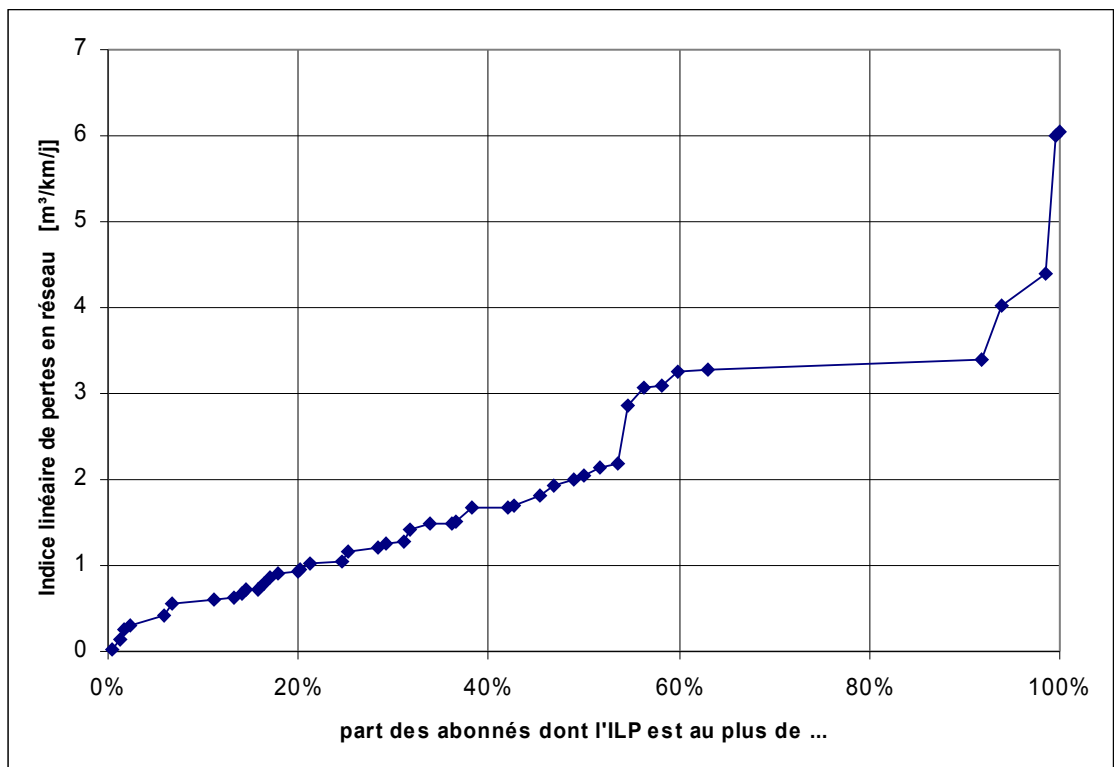
L'arrêté du 2 mai 2007 définit l'**indice linéaire de pertes en réseau** =

pertes / longueur du réseau hors branchements

Cet indice peut être analysé en fonction de la densité linéaire d'abonnés qui est défini comme :

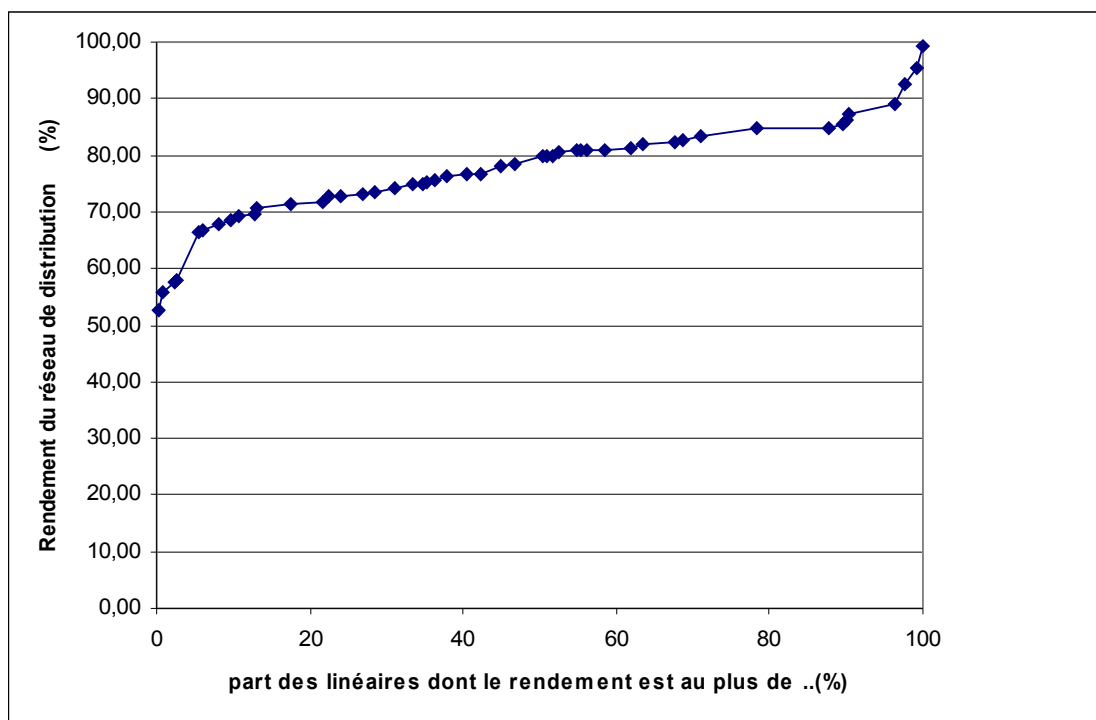
	minimum	moyenne départementale	maximum
Indice linéaire de pertes en réseau [m³/km/j]	0,0	1,7	6,0
Densité linéaire d'abonnés [ab/km]	6	18	54

**Répartition des abonnés en fonction de l'indice linéaire de pertes**



**Répartition des rendements de réseaux en fonction des linéaires de réseaux de chaque service**





## ■ Éléments patrimoniaux

### ○ LINÉAIRE DE RÉSEAU

Le linéaire total de réseau hors branchements est de 9 770 km.

### ○ CONNAISSANCE ET DE GESTION PATRIMONIALE DU RÉSEAU

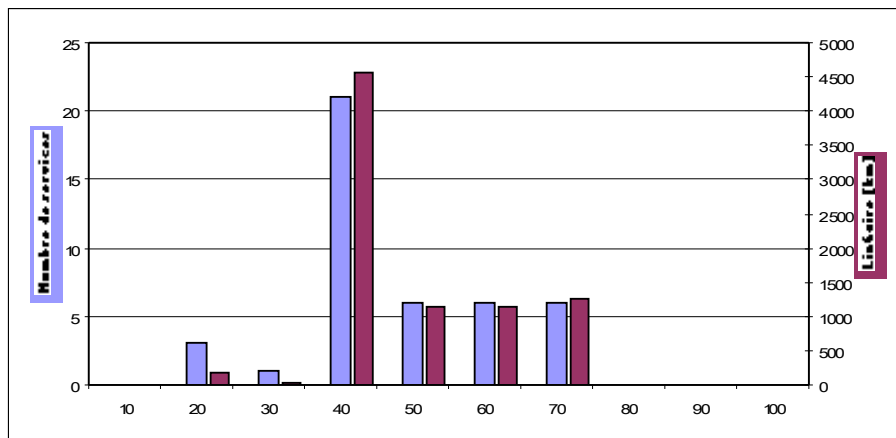
L'indice de connaissance et de gestion patrimoniale du réseau est établi pour chaque service d'eau selon le barème suivant :

	nombre de points
existence d'un plan du réseau couvrant au moins 95 % du linéaire estimé du réseau de desserte ;	10
mise à jour du plan au moins annuelle. (1)	10
informations structurelles complètes sur chaque tronçon (diamètre, matériau) ;	10
connaissance pour chaque tronçon de l'âge des canalisations ;	10
localisation et description des ouvrages annexes (vannes de sectionnement, ventouses, compteurs de sectorisation...) et des servitudes ;	10
localisation des branchements sur la base du plan cadastral ;	10
localisation et identification des interventions (réparations, purges, travaux de renouvellement) ;	10
existence et mise en œuvre d'un programme pluriannuel de renouvellement des branchements ;	10
existence d'un plan pluriannuel de renouvellement des canalisations (programme détaillé assorti d'un estimatif portant sur au moins 3 ans) ;	10
mise en œuvre d'un plan pluriannuel de renouvellement des canalisations.	10
<b>TOTAL</b>	<b>100</b>

(1) cette condition doit être satisfaite pour que le service puisse bénéficier de points supplémentaires

L'indice moyen de connaissance et de gestion patrimoniale du réseau est de 48 points dans le département.

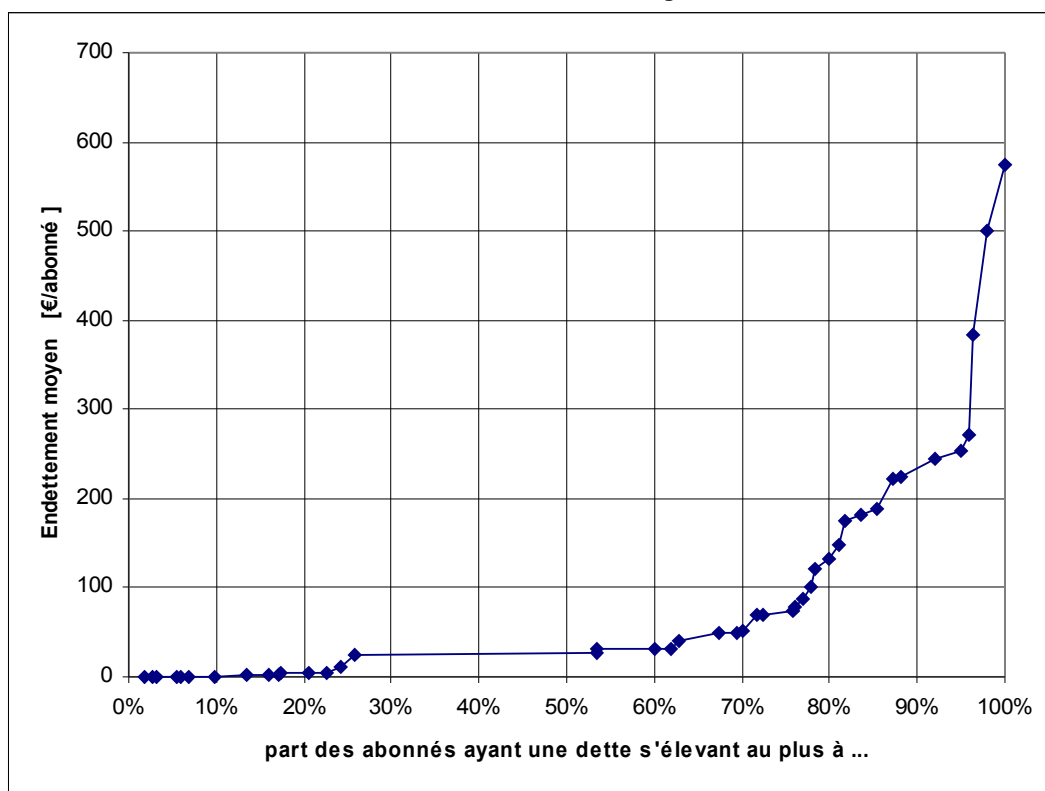
Répartition des services en fonction de cet indice



○ ETAT DE LA DETTE

L'encours moyen de la dette des services d'eau potable est de 81 €/abonné dans le département.

Répartition des abonnés des services du département en fonction de l'endettement moyen du service



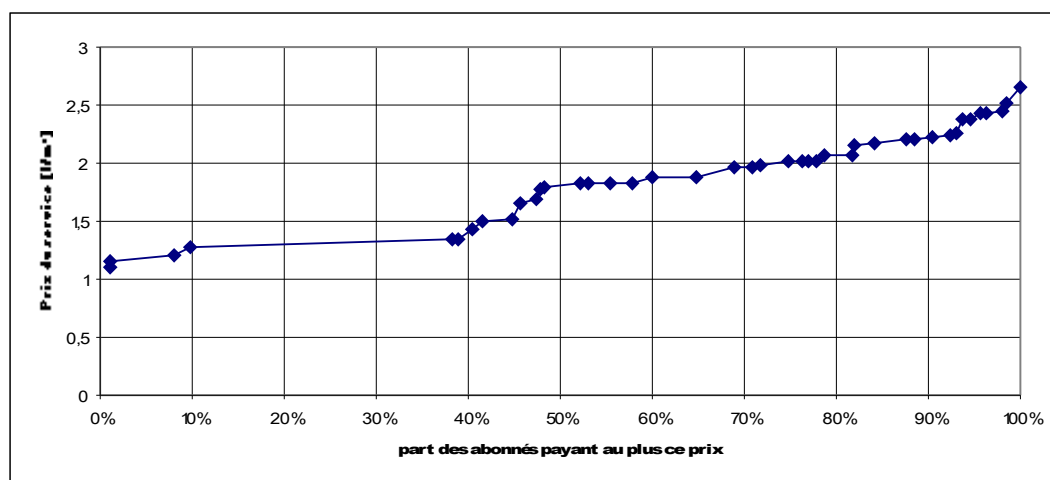
## ■ Prix de l'eau potable

### ○ PRIX MOYEN DU SERVICE

Le prix moyen du service pour les abonnés domestiques est de 1,72 €/m<sup>3</sup> pour une consommation de référence de 120 m<sup>3</sup> (prix toutes taxes comprises sauf la redevance de pollution domestique).

En 2010, ce prix moyen était de 1,70 €/m<sup>3</sup>.

### Répartition des abonnés domestiques du département en fonction de leur facture 120 m<sup>3</sup>



### ○ MONTANT NON PROPORTIONNEL À LA CONSOMMATION

L'abonnement de référence (utilisé pour le calcul du prix du service) est en moyenne de 59,66 € dans le département.

Cet abonnement de référence est compris entre 28,60 € et 172,00 €.

Répartition des abonnés domestiques des services du département en fonction de leur abonnement de référence

