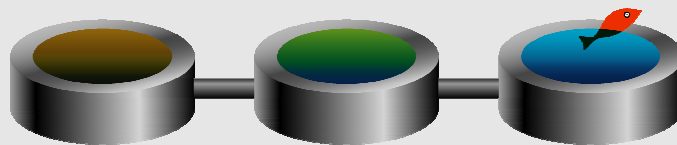


Rapport annuel

PREFECTURE DE LA CHARENTE
Direction Départementale des Territoires de la Charente

Synthèse sur les services d'assainissement collectif du département de la Charente



EXERCICE

2009

Introduction

■ OBJET DU DOCUMENT

La présente synthèse a pour objet de donner un aperçu des données relatives aux services d'assainissement collectif pour l'année 2009.

■ ORIGINE DES DONNEES

Les données concernant l'exercice 2009 ont été récupérées à partir des données des rapports sur le prix et la qualité du service des collectivités.

■ REPRESENTATIVITE DES DONNEES

Les données contenues dans le présent document concernent **88 services d'assainissement collectif sur les 132 existants** dans le département, soit 67% des services. Ces 88 services desservent **environ 90% des abonnés du département**.

Cet échantillon a été jugé suffisamment représentatif pour en extraire quelques éléments de synthèse

Sommaire

INTRODUCTION.....	2
■ OBJET DU DOCUMENT.....	2
■ ORIGINE DES DONNEES	2
■ REPRESENTATIVITE DES DONNEES.....	2
■ RECENSEMENT DES SERVICES D'ASSAINISSEMENT COLLECTIF	4
■ ORGANISATION ADMINISTRATIVE DES SERVICES	4
■ MODE DE GESTION DES SERVICES	4
■ ORGANISATION DES SERVICES D'ASSAINISSEMENT COLLECTIF	5
■ TAILLE DES SERVICES	5
■ MODE DE GESTION DES SERVICES	6
■ ÉLÉMENTS PATRIMONIAUX.....	7
■ CONNAISSANCE ET GESTION PATRIMONIALE DU RESEAU	7
■ ETAT DE LA DETTE.....	8
■ PRIX DE L'ASSAINISSEMENT COLLECTIF	9
■ PRIX MOYEN DU SERVICE	9
■ MONTANT NON PROPORTIONNEL A LA CONSOMMATION.....	10

■ Recensement des services d'assainissement collectif

La totalité des services d'assainissement collectif existant au 31 décembre 2009 dans le département de la Charente a été prise en compte ici.

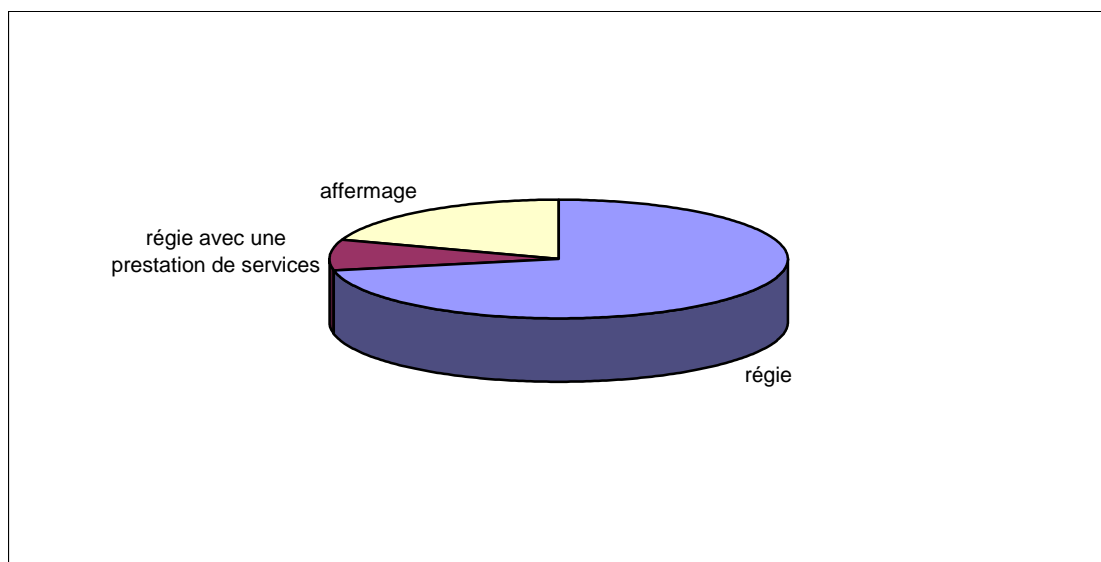
■ ORGANISATION ADMINISTRATIVE DES SERVICES

Compétence	Type de collectivité	Nombre de services	Nombre de services sans station d'épuration
Collecte et épuration	Commune	123	10
	Syndicat	5	2
	EPCI à fiscalité propre	4	1
Total		132	13

■ MODE DE GESTION DES SERVICES

Mode de gestion	Nombre de services
régie	95
régie avec une prestation de services	11
affermage	26

Répartition des services en fonction du mode de gestion



Dans la suite du document seules sont prises en compte les données des 88 services qui ont communiqué leur rapport.

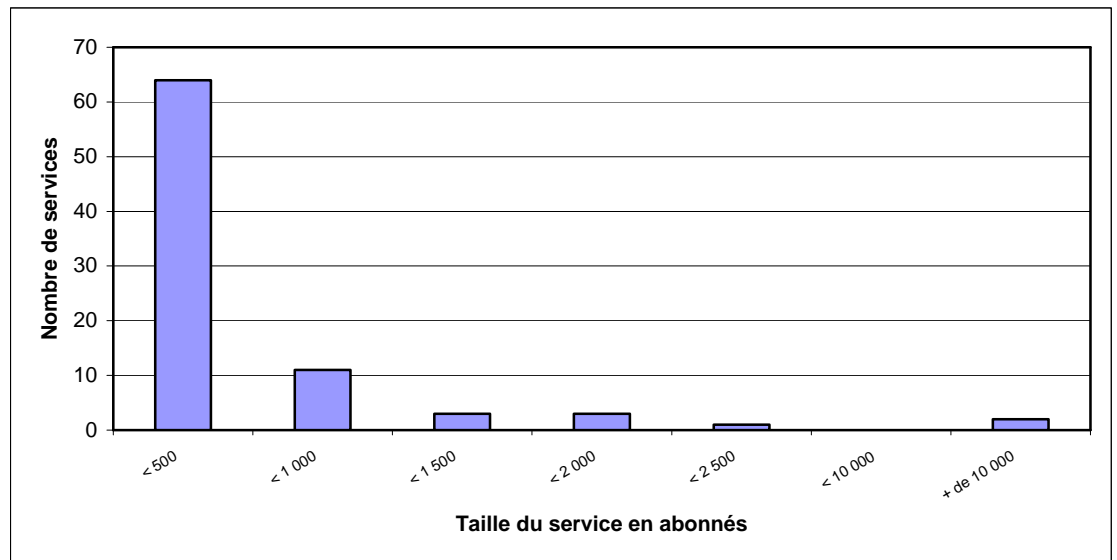
■ Organisation des services d'assainissement collectif

Seules sont prises en compte ici les données des 88 services qui ont communiqué leur rapport.

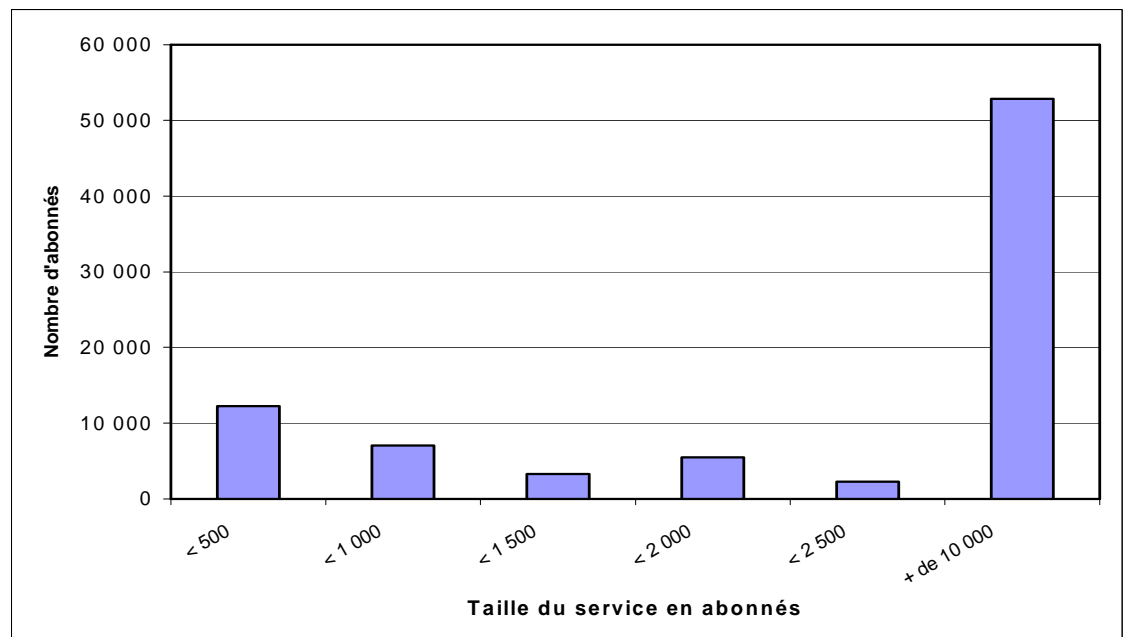
■ TAILLE DES SERVICES

Compétence	Type de collectivité	Nombre de services	Nombre d'abonnés	Volumes facturés
Collecte et épuration	Commune	80	29 505	2 892 980
	Syndicat	4	11 408	1 333 206
	EPCI à fiscalité propre	4	43 623	4 676 798
Total		88	84 536	8 902 984

Répartition des services en fonction de leur taille



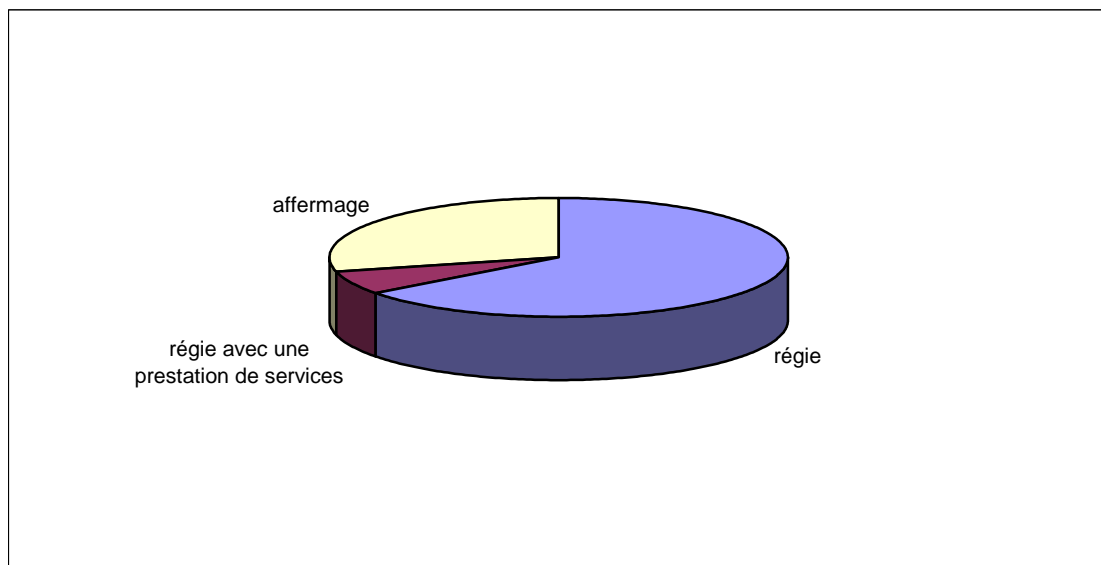
Répartition des abonnés en fonction de la taille des services



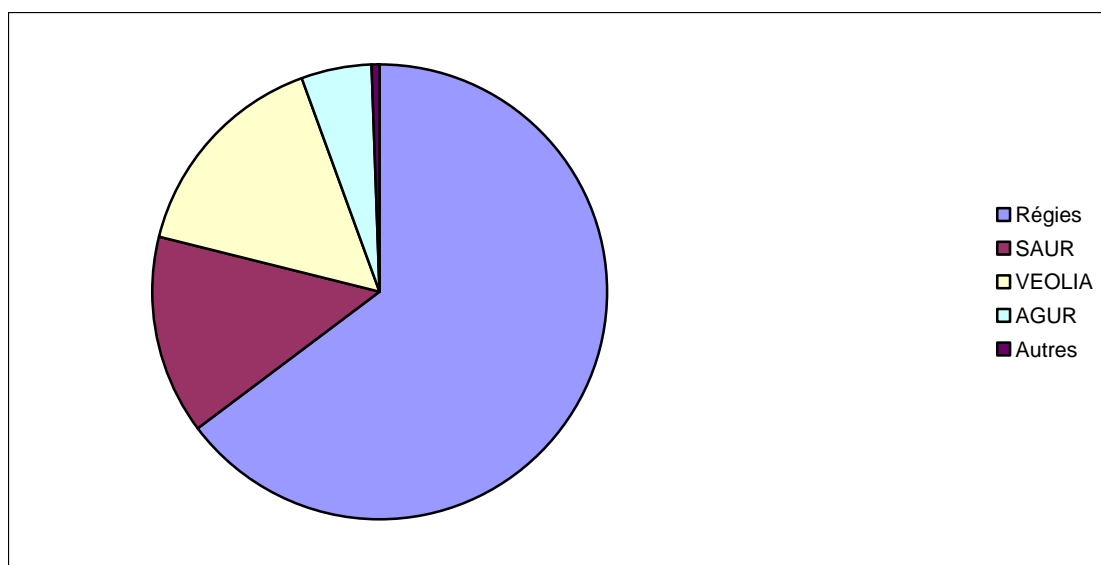
■ **MODE DE GESTION DES SERVICES**

Mode de gestion	Nombre de services	Nombre d'abonnés	Volumes facturés aux abonnés [m³]
régie	56	54 102	5 595 692
régie avec une prestation de services	10	5 257	540 708
affermage	22	24 188	2 655 543

Répartition des abonnés en fonction du mode de gestion



Répartition des abonnés par exploitant



■ Éléments patrimoniaux

■ CONNAISSANCE ET GESTION PATRIMONIALE DU RESEAU

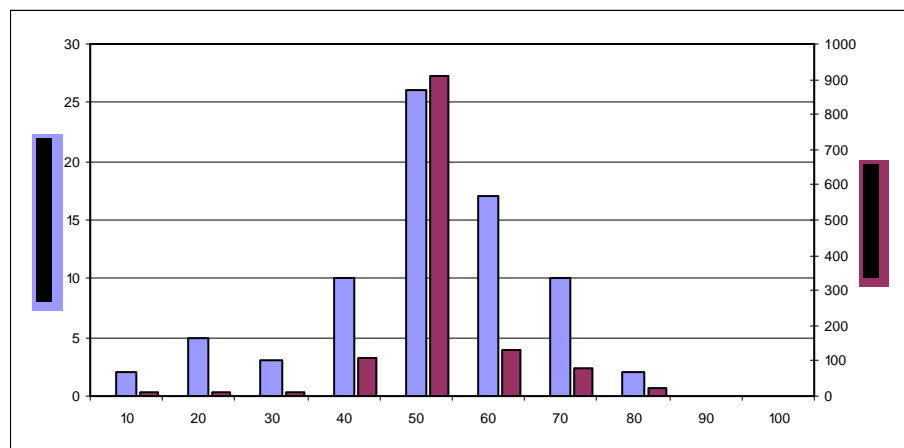
L'indice de connaissance et de gestion patrimoniale du réseau est établi pour chaque service d'assainissement collectif selon le barème suivant :

	nombre de points
existence d'un plan du réseau couvrant au moins 95 % du linéaire estimé du réseau de collecte hors branchements ;	10
mise à jour du plan au moins annuelle. (1)	10
informations structurelles complètes sur chaque tronçon (diamètre, matériau, année approximative de pose) ;	10
existence d'une information géographique précisant l'altimétrie des canalisations ;	10
localisation et description de tous les ouvrages annexes (postes de relèvement, déversoirs...) ;	10
dénombrement des branchements pour chaque tronçon du réseau (nombre de branchements entre deux regards de visite) ;	10
définition et mise en oeuvre d'un plan pluriannuel d'enquête et d'auscultation du réseau ;	10
localisation et identification des interventions (curage curatif, désobstruction, réhabilitation, renouvellement) ;	10
existence d'un plan pluriannuel de travaux de réhabilitation et de renouvellement (programme détaillé assorti d'un estimatif chiffré portant sur au moins 3 ans) ;	10
mise en oeuvre d'un plan pluriannuel de travaux de réhabilitation et de renouvellement.	10
TOTAL	100

(1) cette condition doit être satisfaite pour que le service puisse bénéficier de points supplémentaires

L'indice moyen de connaissance et de gestion patrimoniale du réseau est de 51 points dans le département.

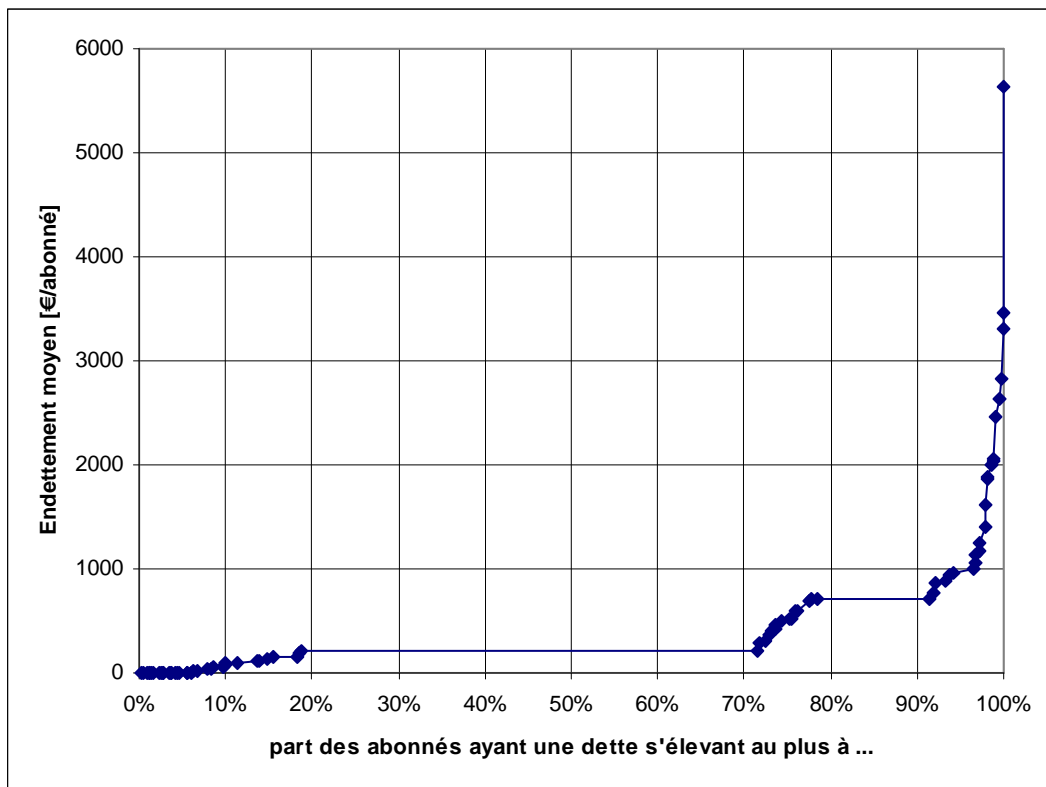
Répartition des services en fonction de cet indice



■ **ETAT DE LA DETTE**

L'encours moyen de la dette des services d'assainissement collectif est de 371 €/abonné dans le département.

Répartition des abonnés des services du département en fonction de l'endettement moyen du service

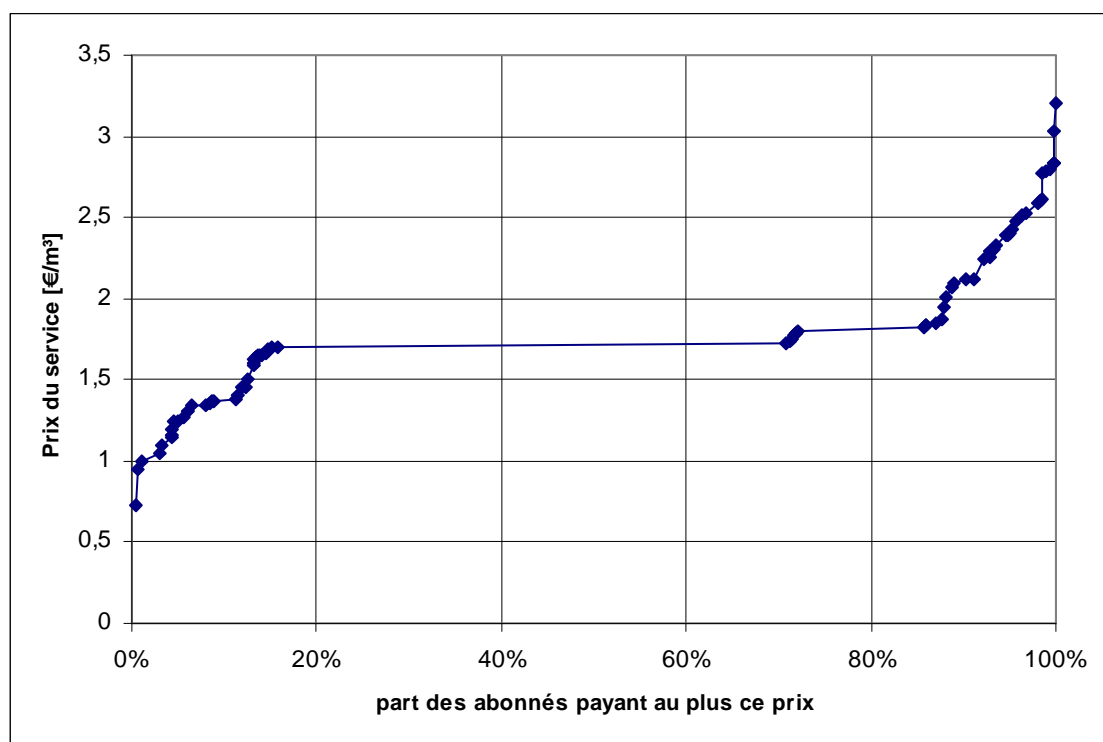


■ Prix de l'assainissement collectif

■ PRIX MOYEN DU SERVICE

Le prix moyen du service pour les abonnés domestiques (sur un échantillon de 88 services) est de 1,76 €/m³ pour une consommation de référence de 120 m³ (prix toutes taxes comprises sauf la redevance de pollution domestique). En 2008, ce prix moyen était de 1,74 €/m³.

Répartition des abonnés domestiques du département en fonction de leur facture 120 m³



■ **MONTANT NON PROPORTIONNEL A LA CONSOMMATION**

L'abonnement de référence (utilisé pour le calcul du prix du service) est en moyenne de 19,74 € dans le département. Cet abonnement de référence est compris entre 0,00 € et 156,26 € .

Répartition des abonnés domestiques des services du département en fonction de leur abonnement de référence

