



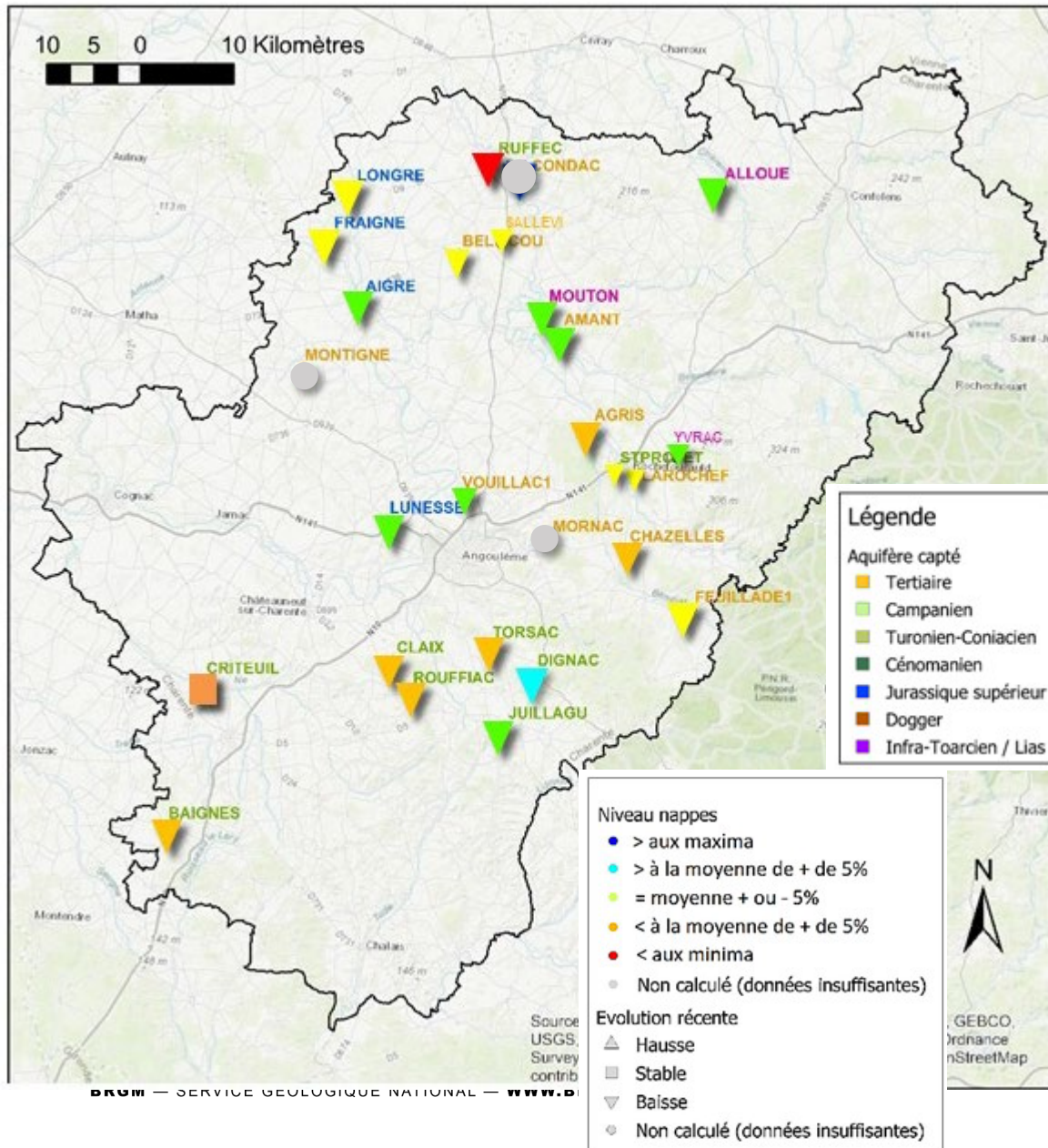
COMITÉ DE LA RESSOURCE EN EAU - CHARENTE

Bilan Eaux Souterraines

M. Thinon-Larminach, J. Rillard – BRGM Nouvelle-Aquitaine – Site de Poitiers
30 août 2022

ETAT DES EAUX SOUTERRAINES

BILAN AU 25 AOÛT 2022



Sur le mois d'août, malgré les pluies orageuses, plus de 70% des piézomètres sont orientés à la baisse, ce qui confirme que même si les pluies ont pu avoir un effet temporaire sur le niveau piézométrique, il n'a été que très temporaire.

Plus de la moitié des points (56%) présentent au 25 août un remplissage inférieur à la moyenne et indépendamment de la nappe suivie.

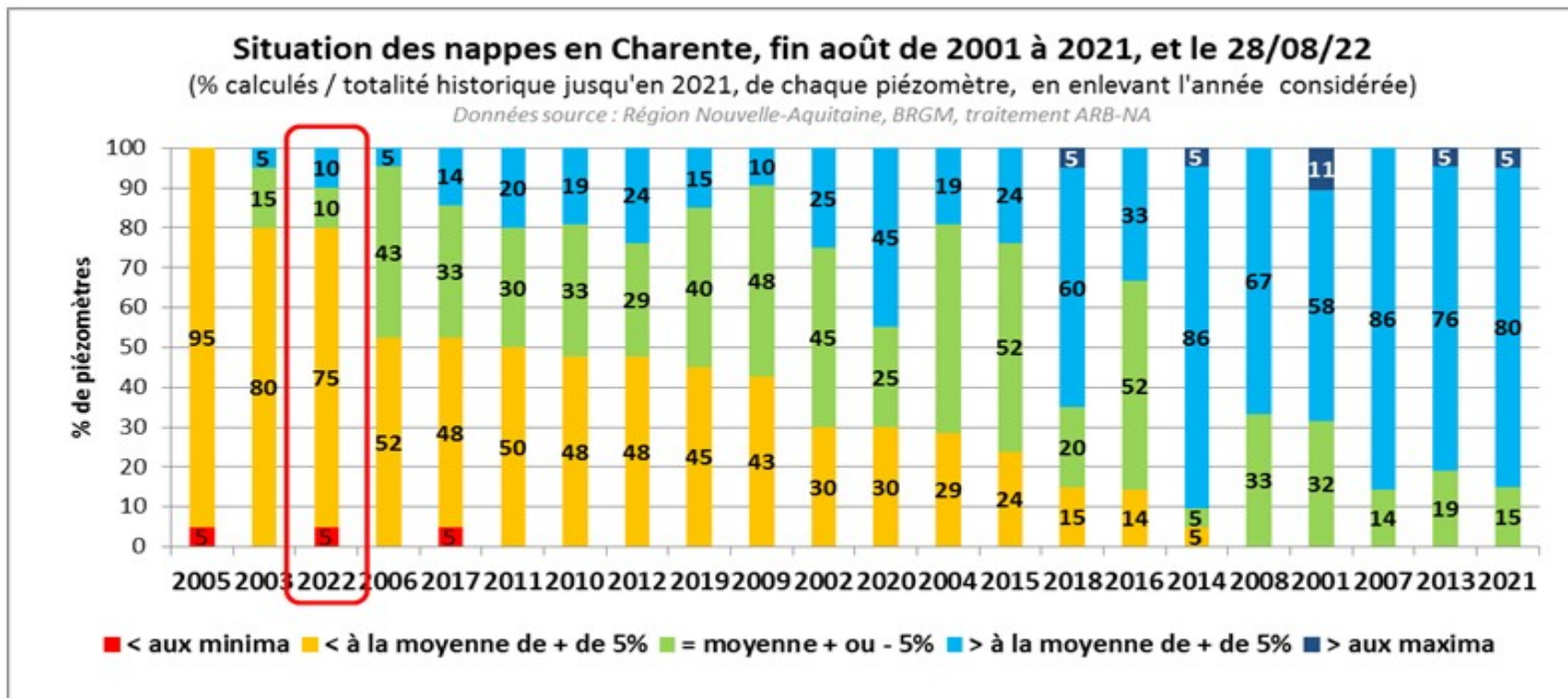
30% des points ont néanmoins un remplissage autour de la moyenne, il s'agit:

- Des piézomètres d'Alloue, Mouton, Yvrac qui sont dans la nappe captive de l'Infra-Toarcien ;
- D'Amant dans la nappe du Dogger,
- Du piézomètre d'Aigre, de Lunesse dans la nappe du Jurassique sup.
- De Juillaguet dans la nappe du Turonien-Coniacien

Le piézomètre de Ruffec est à un niveau inférieur à son minima du mois d'août (sur une courbe de retour des 20 ans sec).

Les pluies sont tombées sur des sols très secs de fait, les eaux de pluies ne peuvent pénétrer dans des sols non saturés.

Toute amélioration, à cette époque de l'année, ne peut être que transitoire : seules des pluies régulières et soutenues pourront réellement être efficace pour recharger les nappes souterraines durablement.



- En Charente : la situation s'est légèrement améliorée fin juillet par rapport à fin juin
- Reprise de la dégradation en août
- 10% de piézomètres proches de la moyenne (8% = moyenne, fin juin)
- 75 % piézomètres sont inférieurs à la moyenne fin août
- 5 % sont inférieurs au minima.

Source des données:

Avec le soutien de:

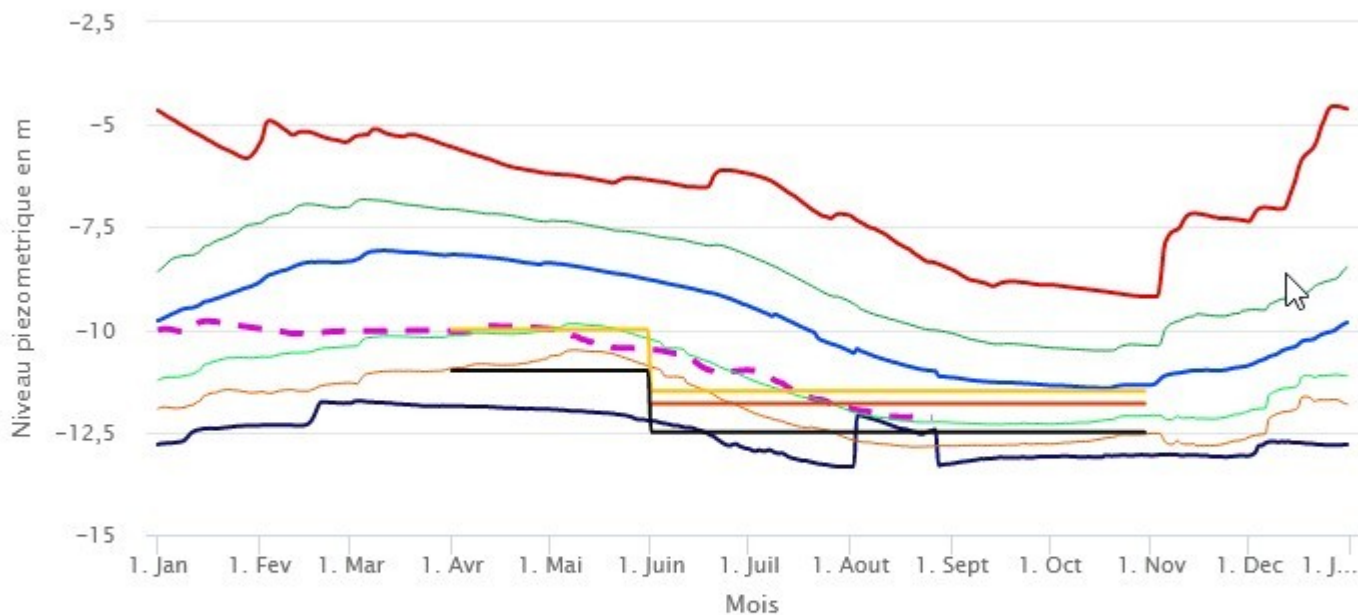
Valorisation

BONNARDELIERE – nappe libre du Dogger

Evolution piézométrique en 2022 par rapport aux années antérieures 2002 à 2021

Profil 2002 – 2022 de la station BONNARDELIERE

Cliquer et sélectionner la plage de dates à zoomer



- Min 2002 – 2022
- Moyenne interannuelle 2002 – 2022
- Mediane 2002 – 2022
- Quinquennale Humide 2002 – 2022
- Quinquennale Seche 2002 – 2022
- Decennale Seche 2002 – 2022
- Alerte 2
- Max 2002 – 2022
- 2022
- Alerte 1
- Alerte 4 (Coupure)

Source des données:



Avec le soutien de:

Valorisation

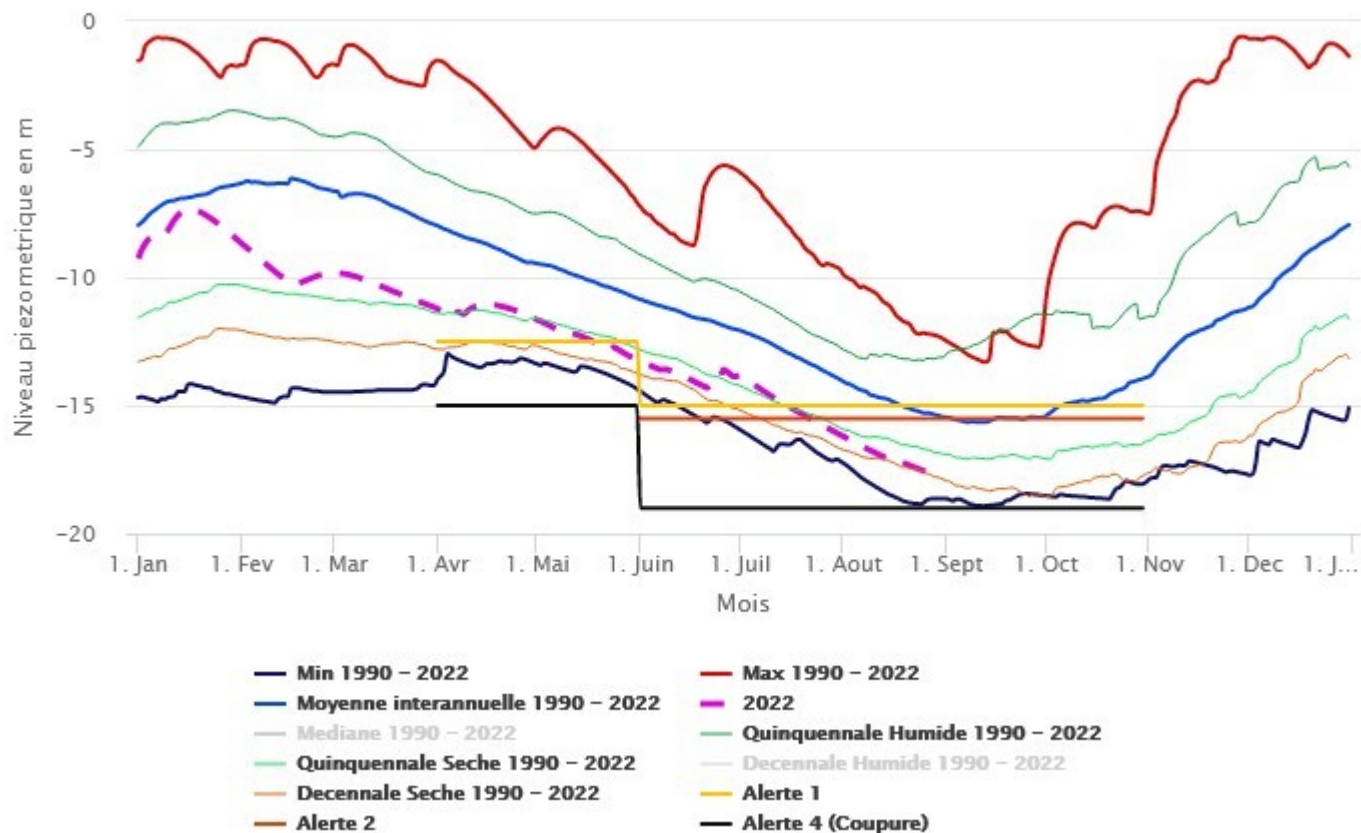


SAUZE – nappe libre du Dogger

Evolution piézométrique en 2022 par rapport aux années antérieures 1990 à 2021

Profil 1990 – 2022 de la station SAUZE

Cliquer et sélectionner la plage de dates à zoomer



Source des données:



Avec le soutien de:

Valorisation



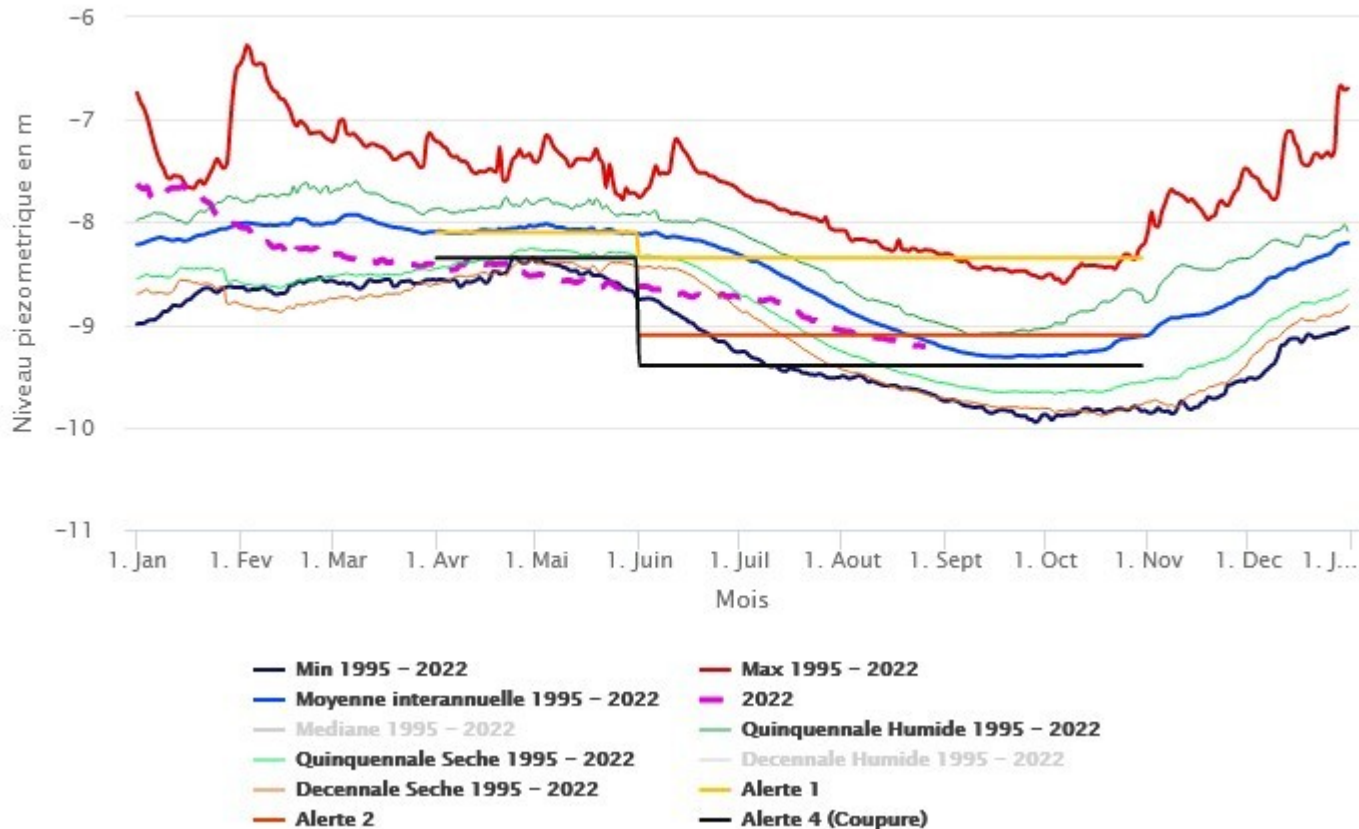
BIEF

BELLICOU – nappe du Dogger

Evolution piézométrique en 2022 par rapport aux années antérieures 1995 à 2021

Profil 1995 – 2022 de la station BELLICOU

Cliquer et sélectionner la plage de dates à zoomer



Source des données:

Avec le soutien de:

Valorisation

AUME-COUTURE

AIGRE – nappe du Jurassique supérieur

Evolution piézométrique en 2022 par rapport aux années antérieures 1993 à 2021

Profil 1992 – 2022 de la station AIGRE

Cliquer et sélectionner la plage de dates à zoomer



- | | |
|-------------------------------------|-----------------------------------|
| — Min 1992 – 2022 | — Max 1992 – 2022 |
| — Moyenne interannuelle 1992 – 2022 | — 2022 |
| — Mediane 1992 – 2022 | — Quinquennale Humide 1992 – 2022 |
| — Quinquennale Seche 1992 – 2022 | — Decennale Humide 1992 – 2022 |
| — Decennale Seche 1992 – 2022 | — Alerte 1 |
| — Alerte 2 | — Alerte 4 (Coupure) |

Source des données:



Avec le soutien de:



Valorisation



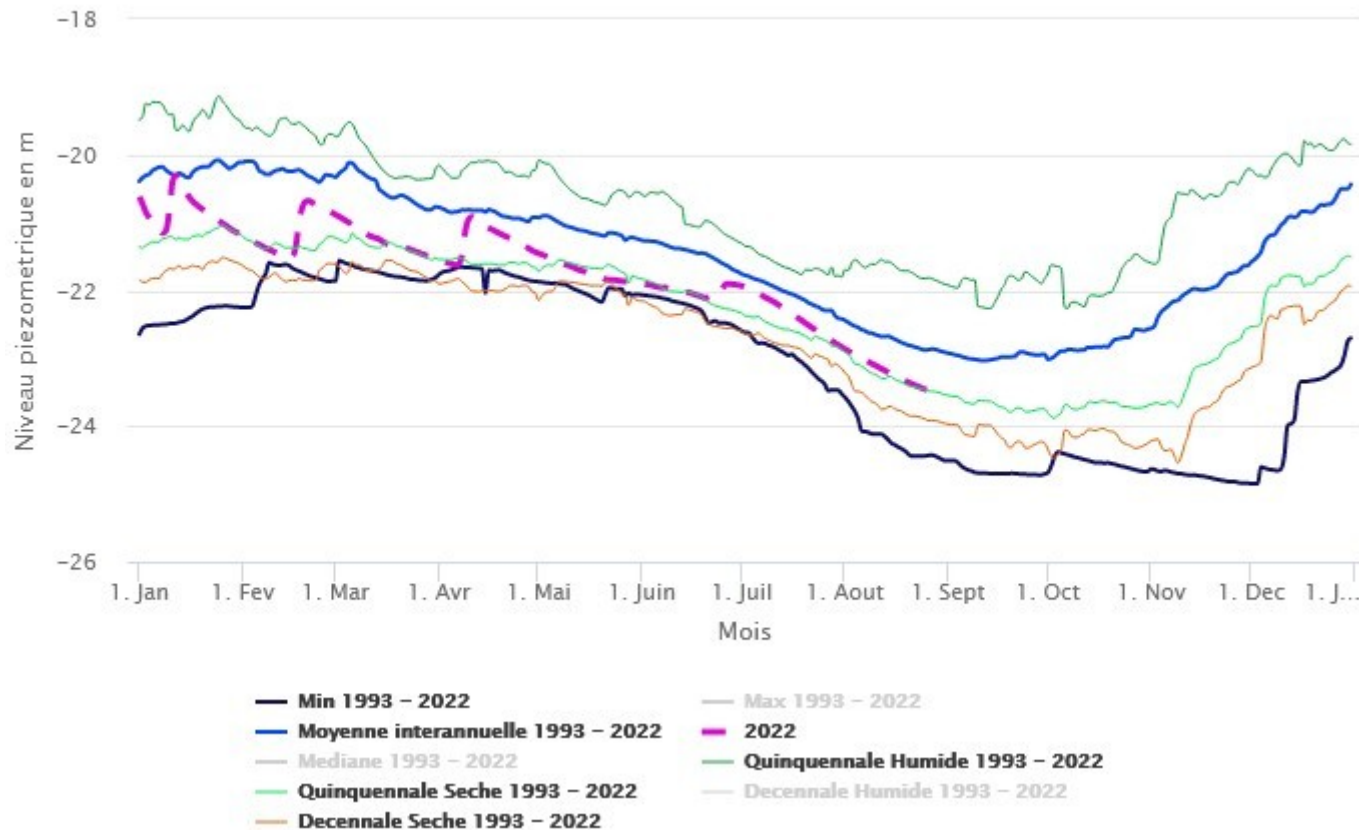
AUME-COUTURE

FRAIGNE – nappe du Jurassique supérieur

Evolution piézométrique en 2022 par rapport aux années antérieures 1993 à 2021

Profil 1993 – 2022 de la station FRAIGNE

Cliquer et sélectionner la plage de dates à zoomer



Source des données:



Avec le soutien de:

Valorisation



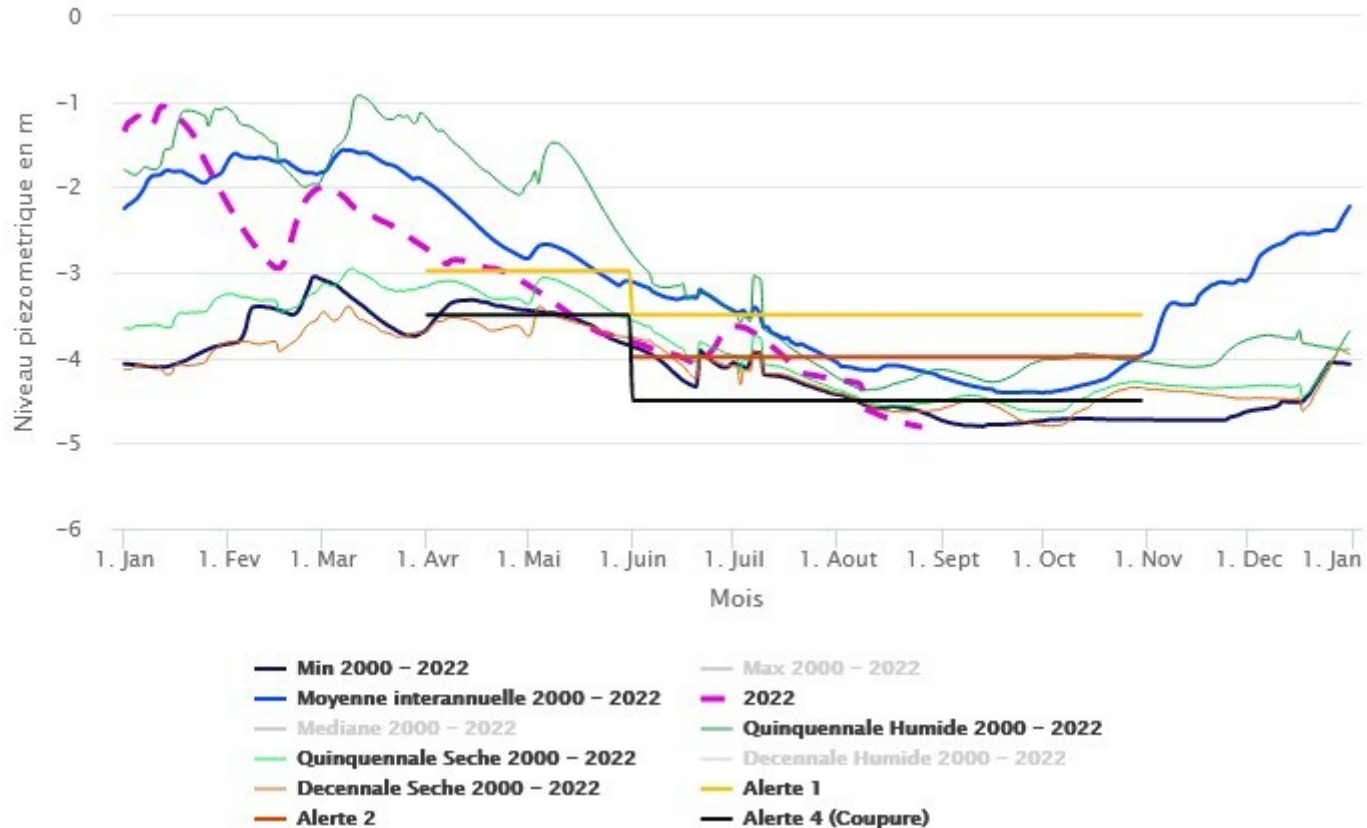
AUGE

MONTIGNE – nappe du Jurassique supérieur

Evolution piézométrique en 2022 par rapport aux années antérieures 2001 à 2004&2015-2021

Profil 2000 – 2022 de la station MONTIGNE

Cliquer et sélectionner la plage de dates à zoomer



Source des données:



Avec le soutien de:

Valorisation

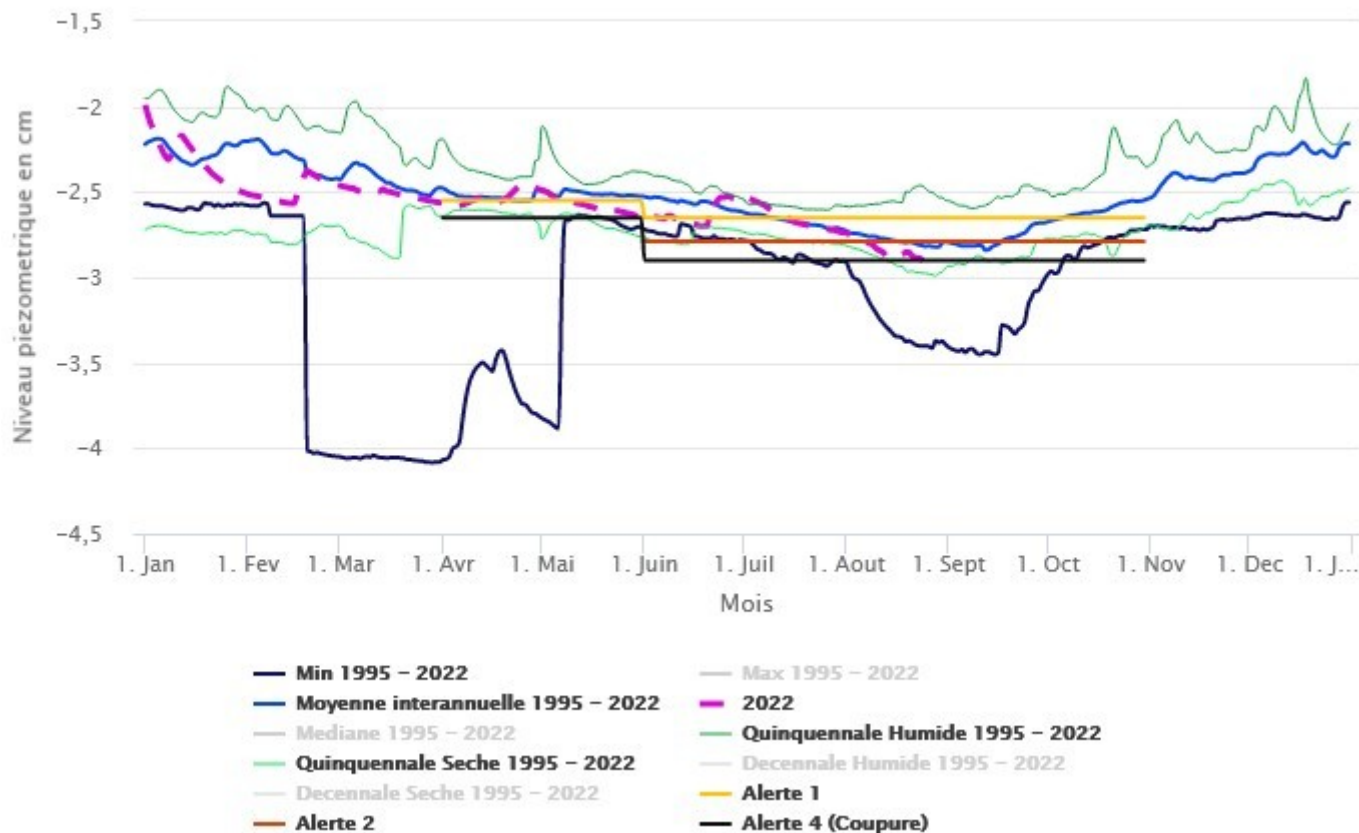


VOUILLAC1 – nappe libre du Jurassique supérieur

Evolution piézométrique en 2022 par rapport aux années antérieures 1995 à 2021

Profil 1995 – 2022 de la station VOUILLAC1

Cliquer et sélectionner la plage de dates à zoomer



Source des données:



Avec le soutien de:

Valorisation



NOUERE

LUNESSE – nappe du Portlandien

Evolution piézométrique en 2022 par rapport aux années antérieures 1995 à 2021

Profil 1995 – 2022 de la station LUNESSE

Cliquer et sélectionner la plage de dates à zoomer



Source des données:

Avec le soutien de:

Valorisation



LAROCHEFOUCAULD– KARST de La Rochefoucauld

Evolution piézométrique en 2022 par rapport aux années antérieures 1990 à 2021



Source des données:

Avec le soutien de:

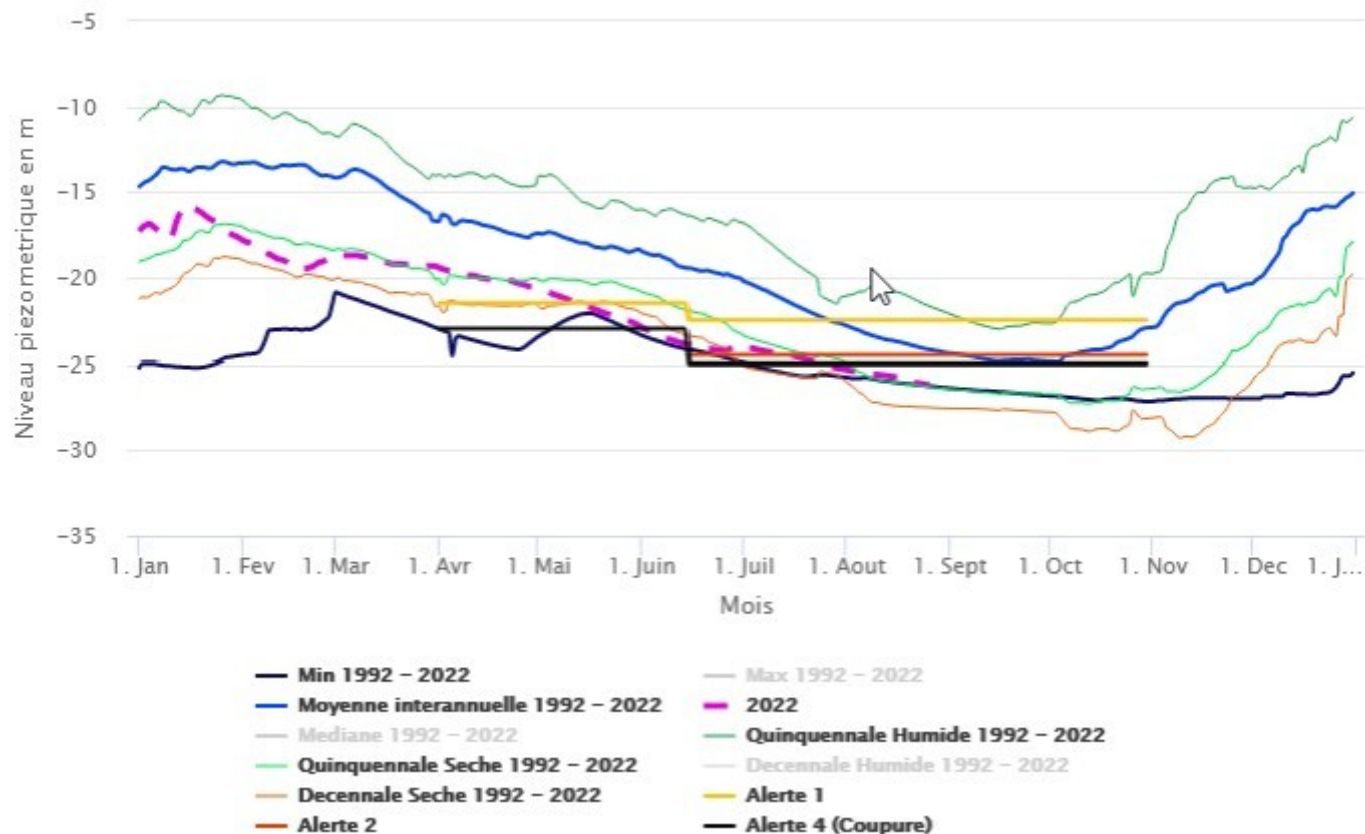
Valorisation

ANTENNE et SOLOIRE BALLANS - nappe du Portlandien

Evolution piézométrique en 2022 par rapport aux années antérieures 1993 à 2021

Profil 1992 - 2022 de la station BALLANS

Cliquer et sélectionner la plage de dates à zoomer



Source des données:

Avec le soutien de:

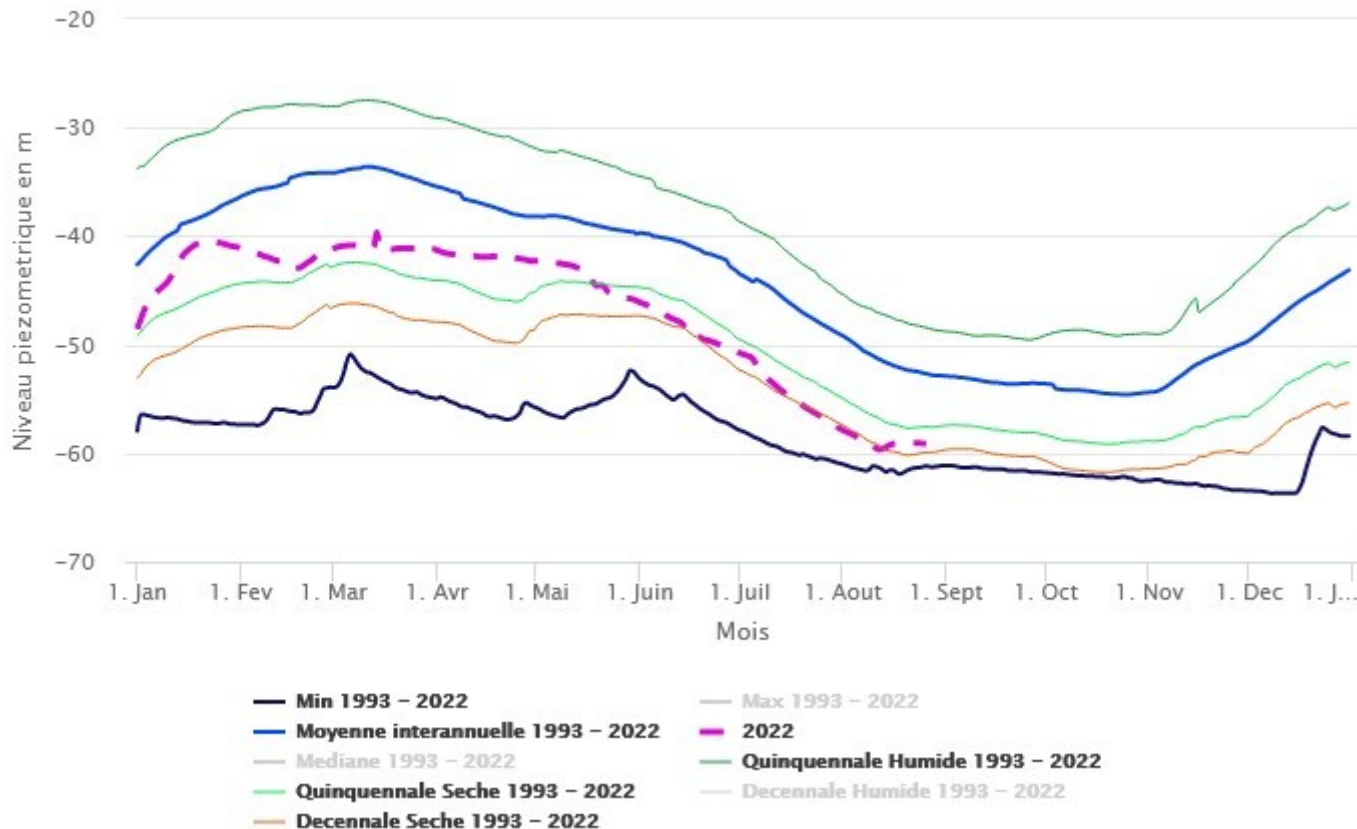
Valorisation

ROUFFIAC – nappe du Turonien

Evolution piézométrique en 2022 par rapport aux années antérieures 1994 à 2021

Profil 1993 – 2022 de la station ROUFFIAC

Cliquer et sélectionner la plage de dates à zoomer



Source des données:



Avec le soutien de:

Valorisation

