



Goffrisk

FEUX DE FORÊT

La formule du risque majeur

ALÉA



Peu fréquent et qui surprend



ENJEUX



Importants et nombreux



RISQUE MAJEUR



Si le feu se propage et atteint les maisons, c'est la catastrophe. Les dégâts seront très importants et les secours auront du mal à faire face.



Une maison en flammes dans un village est un accident domestique.



Un incendie généralisé sur un massif forestier de plusieurs dizaines d'hectares fortement habité est un évènement majeur.

Repère ci-dessous les risques majeurs.

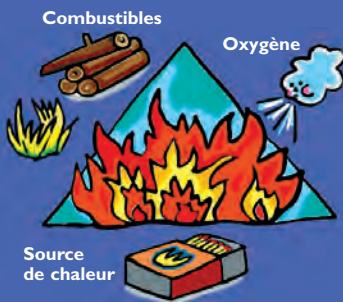


Les réponses :
Le transport de marchandises dangereuses (2), les séismes (4), et les feux de forêt (7) sont des risques majeurs.
Les risques de la vie quotidienne (1, 3, 5, 6) ne sont pas des risques majeurs.

Le feu de forêt

On parle d'incendie de forêt quand la surface végétale menacée est supérieure à un hectare d'un seul tenant et que la partie haute de la végétation est détruite.

Les 3 facteurs du « triangle du feu » sont indispensables au départ d'un incendie.



La forêt est composée de 4 strates :



La garrigue, le maquis et la pinède landaise sont des associations de végétaux très inflammables.

Repère ci-dessous les risques de départ de feu.



Les réponses :
Peuvent déclencher des départs de feu : la foudre (1), un mégot incandescent (3), un feu de camp (4), un pot d'échappement chaud sur une litière sèche (5), un train traversant la forêt (6).
Remarque : les TGV sont conçus pour que le frottement des roues sur les rails ne fasse pas d'étincelles.

Facteurs naturels propices aux feux de forêt



LE VENT :

- accélère le dessèchement,
- active la combustion,
- rabat les flammes sur la végétation,
- modifie la direction du feu,
- provoque de nouveaux départs de feu (sautes de feu).



LES FORTES TEMPERATURES ET LE MANQUE DE PLUIE :



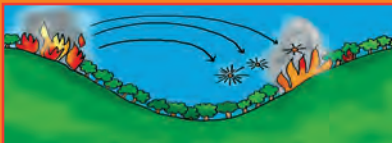
- rendent l'air sec (faible hygrométrie),
- favorisent la combustion en diminuant la quantité d'eau dans les végétaux.

LE RELIEF :

- accélère la propagation du feu dans les pentes ascendantes.



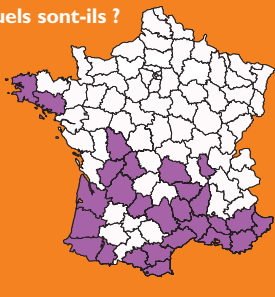
- favorise les sautes de feu dans les pentes descendantes.



Qu' observes-tu ?

A : Quelle couleur identifie les secteurs géographiques touchés par les feux de forêt en 1999 ?

Quels sont-ils ?



D'après SCEES, 1999

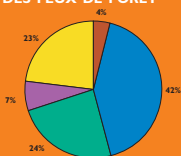
B : A partir des diagrammes ci-après, complète ces affirmations par **+** ou **-**

En Grèce le pourcentage du nombre de feu est (?) important qu'au Portugal.

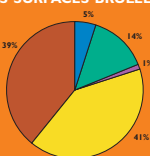
Mais la proportion des surfaces brûlées est (?) grande.

Dans les pays du Sud de l'Europe, répartition en pourcentage :

DES FEUX DE FORÊT



DES SURFACES BRÛLÉES



■ Portugal
 ■ Espagne
 ■ France
 ■ Italie
 ■ Grèce

D'après Forest fires in Europe, UE, 2007

Les réponses :
 A : en 1999, les départements, colorés en violet, du Sud-Ouest et du Sud-Est de la France ont été confrontés à des feux de forêt, de même en Bretagne. B : En Grèce, le pourcentage du nombre de feux est **-** important qu'au Portugal. Mais la proportion des surfaces brûlées est **+** grande.

Que faire chez soi pour prévenir le risque ?



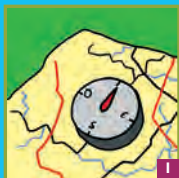
Le débroussaillage :

- ralentit la progression du feu,
- diminue son intensité,
- protège les habitations.



Débroussailler est obligatoire :
le maire peut prendre des sanctions
(amende notamment) en cas de
non-respect de cette obligation.

Que dois-tu faire avant une promenade en forêt ?



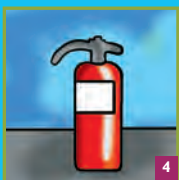
Tu préviens quelqu'un de ton départ et tu lui indiques ton itinéraire.



Tu vérifies que la météo n'est pas favorable à un départ de feu et que les accès aux massifs forestiers sont autorisés.



Tu n'oublies ni ton seau, ni ta pelle, ni ta serviette de plage.



Tu emportes un extincteur dans ton sac à dos.



Tu ne prends aucun objet susceptible de mettre le feu à la forêt.

Les réponses :
Les bonnes réponses sont la 1, la 2 et la 5.

Prévention et surveillance

Plus on intervient rapidement sur un départ de feu, plus il sera facilement maîtrisé.

- Un service spécialisé de Météo France calcule l'«Indice Forêt Météo», qui permet d'estimer le risque. Puis il le communique aux autorités.
- Des bornes d'incendie, des réservoirs et des camions-citernes sont placés aux endroits stratégiques.



- Des avions, des vigies et des patrouilles surveillent les massifs pour intervenir au plus vite sur les feux naissants.
- En cas d'incendie, des coupe-feu ralentiront l'incendie et les pistes favoriseront l'accès des pompiers.



L'exploitation économique du bois de la forêt landaise favorise l'entretien des pistes.

Connaître les risques majeurs

S'informer sur les risques majeurs :

- **DDRM, Dossier Départemental sur les Risques Majeurs.**
- **DICRIM, Document d'Information Communal sur les Risques Majeurs.**
- **Affichage communal du risque dans les bâtiments publics.**
- **Réunions publiques d'information.**

En savoir plus sur le risque feu de forêt, connaître les différents acteurs et leurs missions :

www.prim.net

www.iffo-rme.fr

www.pompiers.fr

www.comites-feux.com

www.entente-foret.com



Aménager

Connaître

Surveiller

S'informer

S'organiser

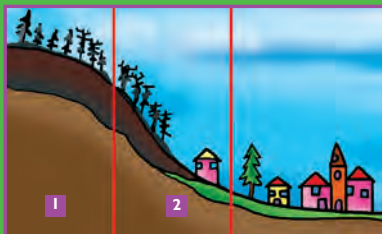
Se protéger

Eduquer

Mitigation

Toute mesure de prévention qui permet de diminuer les conséquences des catastrophes pour un développement durable de notre territoire

Que faire pour restaurer la forêt en zones 1 et 2 ?



A Abattre les arbres brûlés pour éviter les risques d'accident et de propagation des maladies végétales.



B Placer des fagots perpendiculairement à la pente (fascinage) pour limiter l'érosion et éviter le ravinement, les coulées de boue et la mise à nu des roches.



C Faciliter la régénération naturelle (ou bien replanter des espèces moins sensibles au feu).



D'après le groupe international d'experts sur l'évolution du climat (GIEC) :

- les essences sensibles au feu gagneront de nouveaux territoires,
- la fréquence des incendies, leur puissance et leur rapidité de propagation augmenteront.

Les réponses :
En zone 1 : A et C. En zone 2 : A, B et C.

L'homme et le feu, une histoire qui dure.



Élément régénérateur, le feu facilite la libération des graines de certains végétaux (pins, séquoias...). Il contribue à la biodiversité.



Élément protecteur, le feu a permis depuis longtemps de faire face aux conditions difficiles (bêtes sauvages, froid...).



Utilisé pour l'écobuage et la culture sur brûlis, le « feu maîtrisé » peut favoriser le pastoralisme et la fertilité des sols. Cette technique de débroussaillage doit être réalisée par des spécialistes.



En produisant de la chaleur, le feu a favorisé l'essor de l'industrie et des transports.



Pour éteindre un grand incendie, les professionnels peuvent mettre le feu devant l'incendie en train de se propager, on parle de « contre-feu ». Privés de combustibles les deux feux vont alors s'éteindre simultanément.

Retrouve les réflexes les mieux adaptés en cas de feu de forêt.



Entrer dans la maison



Rentrer le linge



Fermer les volets, les portes et les fenêtres



Aller chercher de l'eau à la rivière



Ouvrir le portail d'accès à la maison

Les réponses :
En cas de feu de forêt, après avoir donné l'alerte, il faut laisser l'accès libre pour les secours (5), entrer dans la maison (1) et fermer les volets, les portes et les fenêtres (3).

Des plans pour s'organiser

Il ne faut jamais sous-estimer le feu de forêt. Il peut très vite dépasser les moyens de lutte.

Ensemble on peut mieux se préparer à y faire face.



A l'école

Le Plan Particulier de Mise en Sécurité (PPMS) prévoit la mise à l'abri ou l'évacuation des élèves et de toute personne présente

dans l'établissement scolaire. Les parents sont informés de cette organisation et ne doivent en aucun cas « venir chercher leurs enfants à l'école » pendant la durée de l'alerte.

Dans la commune

Le Plan Communal de Sauvegarde (PCS) permet de recenser les moyens de protection et de les activer en cas d'accident majeur, sous l'autorité du maire.

Au niveau départemental

Lorsque le feu concerne plusieurs communes, la planification ORSEC * permet au préfet de coordonner les opérations.



Si les feux sont très étendus, les pays européens peuvent s'entraider afin de mieux les combattre.

* ORSEC : Organisation de la Réponse de Sécurité Civile

La rapidité de réaction est primordiale !

A/ Tu es témoin d'un départ de feu en forêt, que fais-tu ?



J'appelle un copain pour lui raconter l'évènement.



Immédiatement j'alerte les secours.



Je sors mon appareil pour prendre des photos.

B/ En cas d'extrême urgence, quel numéro composes-tu pour appeler les secours ?



Un verre d'eau suffit pour éteindre un feu durant la 1^{ère} minute.

Au bout de 2 minutes, il faudra un seau d'eau.

Après 3 minutes de propagation, on doit utiliser une citerne d'eau pour en venir à bout.

Les réponses :
A : il faut alerter les secours le plus vite possible (2).
B : Le 18 est le numéro de téléphone des sapeurs-pompiers. Le 112 est le numéro international des secours dans l'Union Européenne.

Ta maison est dans la forêt et le feu menace :

Si fuir devient dangereux, ta famille et toi devez vous réfugier dans un bâtiment en dur et vous signaler.



Laissez un accès au bâtiment où vous vous êtes réfugiés.



Confinez-vous dans le bâtiment : fermez les volets, obturez les entrées d'air avec du linge humide et arrêtez la ventilation.



Faites des réserves d'eau pour combattre le feu si nécessaire.

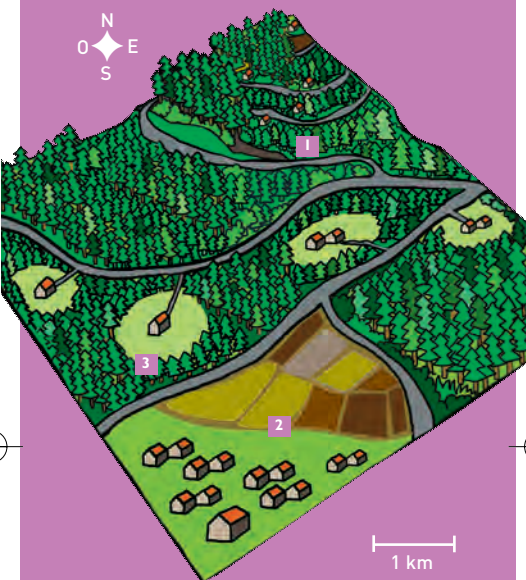


En cas de fumée dans la pièce ; s'accroupir sur le sol en attendant les secours.



Le passage du feu ne dure pas très longtemps, d'autant plus si les abords de la maison ont été débroussaillés. Gardez votre calme et conformez-vous aux instructions des secours.

Dans quelle zone le feu sera-t-il le plus facilement maîtrisé ?



Le mitage est la dispersion des habitations dans la forêt. Cette dernière est comme « grignotée ». Ce phénomène se développe et accroît la vulnérabilité.

Les réponses :
La zone 2 sera celle où le feu se propagera le moins vite ; les champs servent de zone tampon car il y a moins de combustible.
La zone 1 difficile d'accès et isolée est la plus dangereuse ; le feu y sera difficilement maîtrisé.
Dans la zone 3, le débroussaillage permet une meilleure protection et les routes facilitent l'accès des secours.

La lutte contre les feux de forêt

Aucun professionnel n'est autorisé à intervenir seul sur un feu de forêt. Différents moyens sont utilisés pour le combattre.



- les camions « feux de forêt » remplis d'eau ou de mélange retardant,

- les engins de terrassement (bulldozer).

Ils utilisent aussi des moyens aériens :

- les canadairs ou avions bombardiers d'eau



- les hélicoptères bombardiers d'eau



Les acteurs de la surveillance et de la protection contre les incendies et ceux chargés des secours sont regroupés au sein de la Défense de la forêt contre les incendies (DFCI).



Création graphique : Isabelle Cochereau – Conception éditoriale : IFFO-RME/2016



Good risk

FEUX DE FORÊT