

Récépissé de DT Récépissé de DICT

Au titre du chapitre IV du titre V du livre V (partie réglementaire) du Code de l'environnement
et de la section 12 du chapitre IV du titre III du livre V de la 4ème partie (partie réglementaire) du Code du travail

(Annexe 2 de l'arrêté du 15 février 2012 modifié - NOR : DEVP1116359A)

Destinataire

- Récépissé de DT
 Récépissé de DICT
 Récépissé de DT/DICT
conjointe

Dénomination
Numéro / Voie
Code postal / Commune
Pays

COMREM SCOP
26 rue Hubert le Sellier de Chezelles
36130 DEOLS
France

N° consultation du téléservice : 2018082200977PJC

Référence de l'exploitant : 1834036262. 183402RDT02

N° d'affaire du déclarant : 17184

Personne à contacter (déclarant) : KARST Michaël

Date de réception de la déclaration : 23/08/2018

Commune principale des travaux : 16310 CHERVES-CHATELARS

Adresse des travaux prévus : _____

Coordonnées de l'exploitant :

Raison sociale : ENEDIS- DRPCH- POI TOU- CHARENTES

Personne à contacter : MAILLARD Pascal

Numéro / Voie : 2 Boulevard Aristide BRIAND

Lieu-dit / BP : CS 50250

Code Postal / Commune : 17305 ROCHEFORT CEDEX

Tél. : +33546824148

Fax : _____

Éléments généraux de réponse

- Les renseignements que vous avez fournis ne nous permettent pas de vous répondre. La déclaration est à renouveler. Précisez notamment : _____
- Les réseaux/ouvrages que nous exploitons ne sont pas concernés au regard des informations fournies. Distance > à : _____ m
- Il y a au moins un réseau/ouvrage concerné (voir liste jointe) de catégorie : EL (voir liste des catégories au verso)

Modification ou extension de nos réseaux / ouvrages

Modification ou extension de réseau/ouvrage envisagée dans un délai inférieur à 3 mois : _____

Réalisation de modifications en cours sur notre réseau/ouvrage.

Veuillez contacter notre représentant : _____

Tél. : _____

NB : Si nous avons connaissance d'une modification du réseau/ouvrage dans le délai maximal de 3 mois à compter de la consultation du téléservice, nous vous en informerons.

Emplacement de nos réseaux / ouvrages

Plans joints : Références : Voir plan Echelle⁽¹⁾ : _____ Date d'édition⁽¹⁾ : _____ Sensible : Prof. règl. mini⁽¹⁾ : 65 cm Matériau réseau⁽¹⁾ : _____
NB : La classe de précision A, B ou C figure dans les plans.

Réunion sur chantier pour localisation du réseau/ouvrage : Date retenue d'un commun accord : _____ à _____
ou Prise de RDV à l'initiative du déclarant (date du dernier contact non conclusif : _____)

Votre projet doit tenir compte de la servitude protégeant notre ouvrage.

(cas d'un récépissé de DT) Tous les tronçons dans l'emprise ne sont pas en totalité de classe A : investigations complémentaires ou clauses particulières au marché à prévoir.

Les branchements situés dans l'emprise du projet et pourvus d'affleurant sont tous rattachés à un réseau principal souterrain identifié dans les plans joints.

(1) : facultatif si l'information est fournie sur le plan joint

Recommandations de sécurité

Les recommandations techniques générales en fonction des réseaux et des techniques de travaux prévues sont consultables sur www.reseaux-et-canalizations.gouv.fr

Les recommandations techniques spécifiques suivantes sont à appliquer, en fonction des risques liés à l'utilisation des techniques de travaux employées :

Des branchements sans affleurant ou (et) aéro-souterrain sont susceptibles d'être dans l'emprise Travaux

Rubriques du guide technique relatives à des ouvrages ou travaux spécifiques : Voir chapitre 3.1 du guide d'application (Fascicule 2)

Pour les exploitants de lignes électriques : si la distance d'approche a été précisée, indiquez si la mise hors tension est : possible impossible

Mesures de sécurité à mettre en œuvre : Vous devrez avant le début des travaux évaluer les distances d'approche au réseau, le cas échéant merci de vous reporter aux recommandations techniques.

Dispositifs importants pour la sécurité : _____

Cas de dégradation d'un de nos ouvrages

En cas de dégradation d'un de nos ouvrages, contactez nos services au numéro de téléphone suivant : 0176614701

Pour toute anomalie susceptible de mettre en cause la sécurité au cours du déroulement du chantier, prévenir le service départemental d'incendie et de secours (par défaut le 18 ou le 112) : SDIS de la Charente 0545393500

Responsable du dossier

Nom : MAILLARD Pascal

Désignation du service : _____

Tél : +33 546824148

Signature de l'exploitant ou de son représentant

Nom : MAILLARD Pascal

Signature : _____

Date : 24/08/2018

Nbre de pièces jointes, y compris les plans : 2

**TRAVAUX A PROXIMITE DE LIGNES
CANALISATIONS ET OUVRAGES ELECTRIQUES
RECOMMANDATIONS TECHNIQUES ET DE SECURITE**

Conditions pour déterminer si les travaux sont situés à proximité d'ouvrages Electriques

Pour Enedis, les travaux sont considérés à proximité d'ouvrages électriques lorsque :

- ils sont situés à moins de **3 mètres** de lignes électriques aériennes de tension inférieure à 50 000 volts ;
- ils sont situés à moins de **1,5 mètre** de lignes électriques souterraines, quelle que soit la tension.

ATTENTION

Pour la détermination des distances entre les " travaux " et l'ouvrage électrique, il doit être tenu compte :

- des mouvements, déplacements, balancements, fouettements (notamment en cas de rupture éventuelle d'un organe) ;
- des engins ou de chutes possibles des engins utilisés pour les travaux ;
- des mouvements, mêmes accidentels, des charges manipulées et de leur encombrement ;
- des mouvements, déplacements et balancements des câbles des lignes aériennes.

Principes de prévention des travaux à proximité d'ouvrages électriques

Si les travaux sont situés à proximité d'ouvrages électriques, comme précisé ci-dessus, vous devez respecter les prescriptions **des articles R 4534-107 à R 4534-130 du code du travail**.

1- Compte tenu qu'Enedis est placé dans l'obligation impérieuse de limiter les mises hors tension aux cas indispensables pour assurer la continuité de l'alimentation électrique, compte tenu également du nombre important de travaux effectués à proximité des ouvrages électriques et de leur durée, votre chantier pourra se dérouler en présence de câbles sous tension. Dans ce cas, **en accord avec le chargé d'exploitation avant le début des travaux**, vous mettrez en œuvre l'une ou plusieurs des mesures de sécurité suivantes :

- avoir dégagé l'ouvrage exclusivement par sondage manuel ;
- avoir balisé la canalisation souterraine et fait surveiller le personnel par une personne compétente ;
- avoir balisé les emplacements à occuper, les itinéraires à suivre pour les engins de terrassement, de transport, de levage ou de manutention ;
- avoir délimité matériellement la zone de travail dans tous les plans par une signalisation très visible et fait surveiller le personnel par une personne compétente ;
- avoir placé des obstacles efficaces pour mettre l'installation hors d'atteinte ;
- avoir fait procéder à une isolation efficace des parties sous tension par le chargé d'exploitation ou par une entreprise qualifiée en accord avec le chargé d'exploitation ;
- avoir protégé contre le rayonnement solaire les réseaux souterrains mis à l'air libre et faire en sorte de ne pas les déplacer, ni de marcher dessus ;
- appliquer des prescriptions spécifiques données par le chargé d'exploitation.

2- Si toutefois après échange avec l'Exploitant vos travaux sont incompatibles avec le maintien sous tension des réseaux, nous procéderons à une étude complémentaire et éventuellement à la mise en œuvre de la solution trouvée (sous réserve que cela n'impacte pas le réseau et les clients). Vous devrez par ailleurs avoir obtenu du chargé d'exploitation un Certificat pour Tiers pour l'ouvrage concerné avant de débiter vos travaux.







**En cas de dommages aux ouvrages appelez le 01 76 61 47 01 et uniquement dans ce cas
NE JAMAIS APPROCHER UN OUVRAGE ENDOMMAGE**

Recommandation par rapport aux distances d'approche

Pour des raisons impérieuses de sécurité liées à la continuité de service la mise hors tension conformément à la réglementation n'est pas souhaitable.

Merci de vous référer au(x) plan(s) de masse pour identifier les réseaux en présence afin d'adapter la mise en œuvre de vos travaux par rapport aux distances d'approche et suivant les recommandations ci-dessous.

/!\ Mesures de sécurité à mettre en œuvre /!\

Nature	Niveau de tension	Symbologie	Recommandation
Souterrain	HTA		Certains de nos ouvrages souterrains ne sont pas alertés par un grillage avertisseur qui ne saurait constituer à lui seul un facteur d'alerte de proximité. Vous devrez approcher l'ouvrage exclusivement par sondage manuel sans le toucher.
	BT		
Aérien	BT Nu		Nous devons procéder à une protection du réseau basse tension, nous vous ferons parvenir un devis et les délais de mise en œuvre.
	BT Torsadé		Vous devez veillez à ne pas toucher les canalisations aériennes isolées qui sont dans l'emprise de votre chantier.
	HTA Nu HTA Torsadé	 	Votre chantier ne peut pas se dérouler dans les conditions que vous aviez envisagées, les distances indiquées dans votre déclaration ne sont pas compatibles avec la sécurité des intervenants.

Représentation des principaux éléments constituant les ouvrages électriques exploités

Légende du Plan de Masse

Réseau électrique

BT	—	Aérien
	- - -	Torsadé
	—	Souterrain
BT ABAN	—	Aérien
	- - -	Torsadé
	—	Souterrain
BT BRCHT	—	Aérien
HTA	—	Aérien
	- - -	Torsadé
	—	Souterrain
	—	Galerie
HTA ABAN	—	Aérien
	- - -	Torsadé
	—	Souterrain
	—	Galerie

Appareil de coupure aérien

Interrupteur non télécommandé	
Interrupteur télécommandé	Y
Interrupteur non télécommandé avec ouverture à creux de tension	T

Connexion-jonction

Connexion Aérienne Chgt Sec.	↓
Jonction Chgt Sec.	↓
Jonction Etoilement	o
Jonction Extrémité	o
Poteau remontée Aéro	△

Poste électrique

Poste Source	⊠
Poste DP	○
Poste Client HTA	□
Poste DP Client HTA	⊠
Poste de Répartition	⊗
Poste de Production	△
Poste DP Client-Production	⊠
Poste Client Production	⊠
Poste DP Production	○
Poste de transformation HTA/HTA	⊗

Armoire HTA

Armoire à Coupure Manuelle	◊
Armoire à Coupure télécommandée	◊

Coffret BT

Coupure	⊠
Fausse Coupure	□
Sectionnement	⊠
Coupure rapide	⊠
ADC	⊠
Boite de coupure	—
Boite de coupure 3D	△
Boite de coupure 4D	□
Boite coupe circuit	⊠
RM BT	⊠
Non normalisé	⊠

Client BT

Tarif jaune C4	□
Tarif bleu C5	o
Client MHRV	⊠
Producteur BT	⊗

Zone en projet

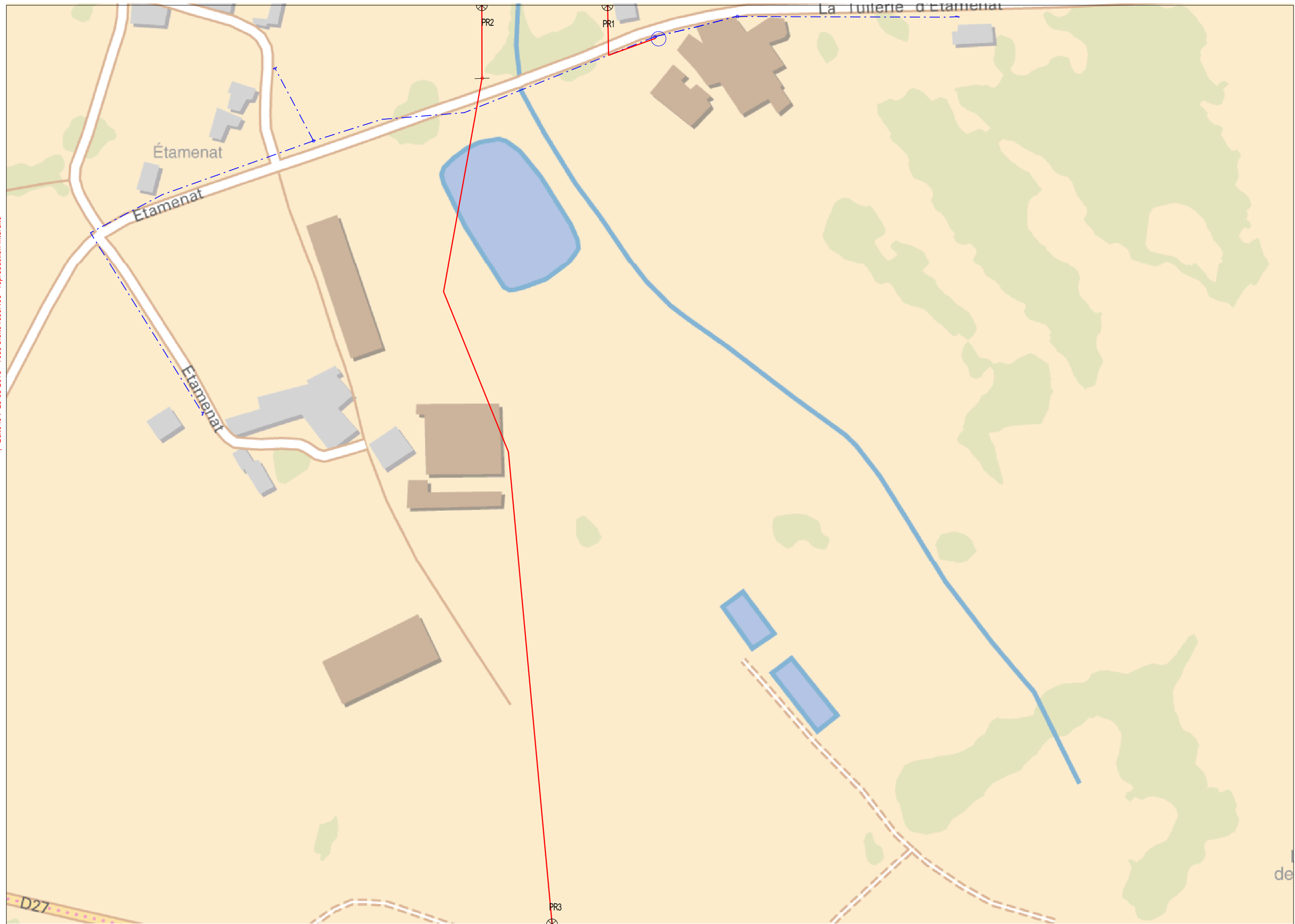
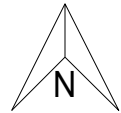
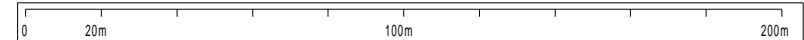
N° AFFAIRE

Légende du Plan de détail

BT	HTA
Réseau et branchement	—

Fourreau { — }

Accessoires	Symboles et description	
Coffret électrique	⊠	Coffret réseau et branchement
	⊠	Coffret type REMBT
Armoire électrique	⊠	Armoire de comptage BT
		Armoire HTA
Boîte BT sous trottoir	□	Réseau
	□	Branchement
Jonction	—	BT
	—	HTA
Dérivation	—	BT
	—	HTA
Bout perdu	— D	BT
	— D	HTA
Remontée aérienne	○	RAS BT
	○	RAS HTA
Noeud topologique	○	BT pénétrant dans un bâtiment
	○	HTA pénétrant dans un bâtiment
Mise à la terre	⊥	



PROTYSIT 1834036262 - 183402RDT02 - CHERRES-CHATELARS 16310

2- A titre indicatif et sauf mention contraire, les ouvrages souterrains sont réalisés à une profondeur moyenne de 0,50 m sous trottoir ou accotement et de 0,85 m sous chaussée. Toutefois, des contraintes de construction et des opérations éventuelles de décaissement ou de remblaiement survenues depuis la pose de l'ouvrage, ont pu modifier la profondeur d'enfouissement d'un ouvrage construit selon ces règles.
 3- Les ouvrages peuvent occuper une profondeur moindre au niveau de la remontée vers les affluents (coffrets, poteaux, ...).
 Eché le : 23-08-2018 - Tous droits réservés - reproduction interdite

Enedis
 Au titre de ce plan, il est entendu qu'Enedis ne communique que les informations relatives aux ouvrages, au sens des articles R. 554-1 et R. 554-2 du code de l'environnement, exploités par elle dans l'emprise des travaux indiquée par le déclarant.
 Cette communication s'opère donc à l'exclusion de tout autre ouvrage pouvant figurer sur ce document (gaz, éclairage, autres distributeurs d'électricité, ...).
 1- Les branchements construits avant le 1er juillet 2012 ne sont pas systématiquement représentés.

Coordonnées en degrés exprimées dans le Système géodésique WGS84

Réf. point	Latitude	Longitude	Point d'appui :
PR1 :	45,80207424	0,52482257	⊕
PR2 :	45,80205496	0,52394934	
PR3 :	45,79756555	0,52463674	

L'ouvrage est en classe C sauf s'il est représenté dans les plans de détail où il faudra se baser sur la classification indiquée dans les plans de détail



Service qui délivre le document

ENEDIS- DRPCH- POITOU- CHARENTES

2 Boulevard Aristide BRIAND
CS 50250
17305 ROCHEFORT CEDEX
France
Tél: +33546883423 Fax: +33344625435
urepoit ch- drdi ct@enedis- grdf. fr

COMMENTAIRES IMPORTANTS
ASSOCIES AU DOCUMENT N°

1834036262. 183402RDT02

Veillez prendre en compte les commentaires suivants :

ATTENTION : les documents pdf qui vous sont adressés sont multi formats. Les formats d'impression sont indiqués sur chaque page, pour conserver les échelles et avoir une bonne lecture des 1/200ème , il vous faut imprimer chaque page au bon format.

Responsable : **MAILLARD Pascal**

Tél: +33546824148

Date: **24/08/2018**

Signature :

(Commentaires_V5.3_V1.0)